

Résultats de l'enquête Archiliste Mars 2006 sur les sources d'informations des prescripteurs du Bâtiment : Architectes et Agréés en architecture, Architectes d'intérieur, Bureaux d'études techniques Bâtiment et Ingénieurs Conseils, Economistes de la Construction, Maîtres d'Oeuvre en Bâtiment.

Archiliste améliore sans cesse « **la base de données et le site internet les plus qualifiés sur la Maîtrise d'Oeuvre du Bâtiment** ». Nous avons envoyé comme nous le faisons deux fois chaque année les questionnaires « internet » par courrier à ceux-ci, pour qu'ils puissent valider nos informations et figurer gratuitement sur notre site www.archiliste.fr. Voici le détail de l'envoi, et le nombre de questionnaires retournés par courrier, 462 autres prescripteurs se sont inscrits directement par internet sans retourner le questionnaire papier :

Architectes et Agréés en Architecture	19771	envois	394	réponses
Economistes de la Construction	2507	envois	91	réponses
Maîtres d'Œuvre en Bâtiment	2084	envois	26	réponses
Bureaux d'Etudes et Ingénieurs Conseil Bâtiment	6527	envois	152	réponses
Architectes d'Intérieur et Grands Décorateurs	3245	envois	101	réponses
Nombre total	34134	envois	764	Réponses

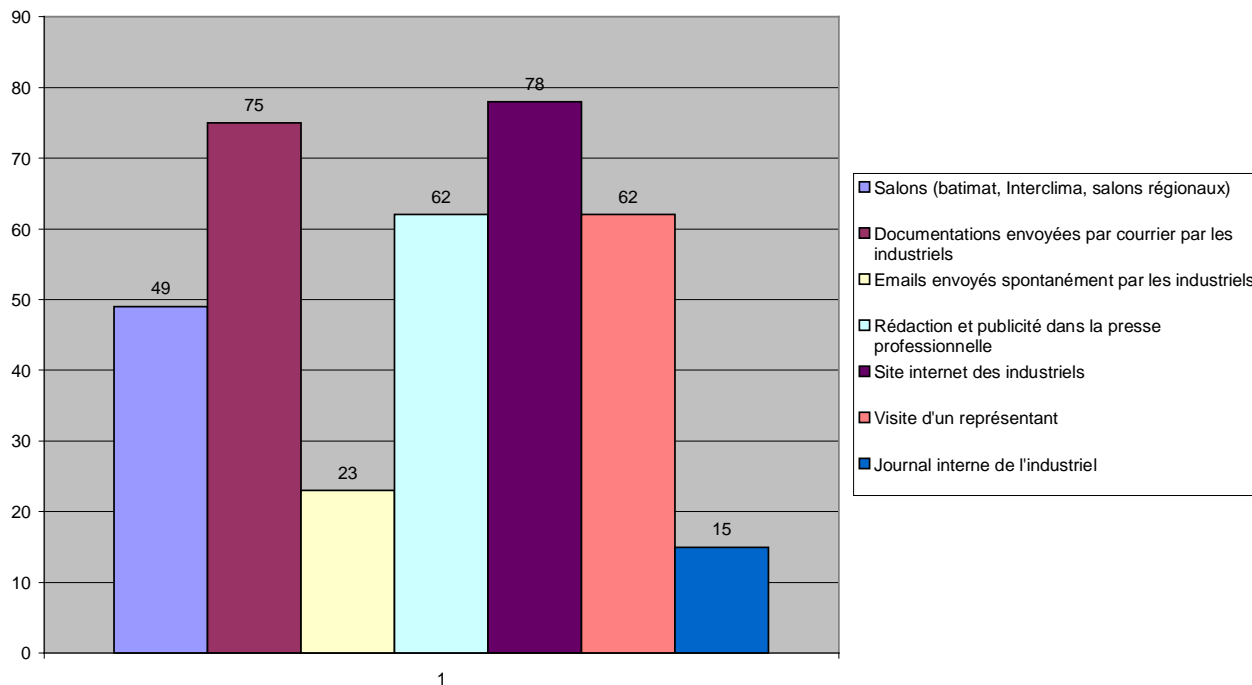
Nous avons d'autre part identifiés 217 prescripteurs qui ont répondu à notre enquête 2006 et également à notre enquête 2005, ce qui permet de vérifier certaines tendances. Nous ne traitons pas séparément les résultats des Maîtres d'œuvres en Bâtiment car le nombre de réponses est insuffisant.

Le sommaire est en page 55.

Cordialement,

Bertrand Viellard
Olivier Séchan

Sources d'information, "plutôt important"



Pour la première fois en Mars 2006, on note que la consultation des sites internet de l'industriel (à 78 %) passe avant les documentations envoyés par courrier par les industriels (à 75%). Ce sont les deux principaux média(s).

En très légère baisse par rapport à 2005 :

La visite d'un représentant de l'industriel à 62% contre 65% en 2005.

La rédaction et la publicité dans la presse industrielle à 62% contre 63% en 2005. Ce sont tout de même des médias jugés plutôt importants par une grande majorité de prescripteurs.

Les salons, à 49% sont en légère baisse par rapport à 2005 (52%).

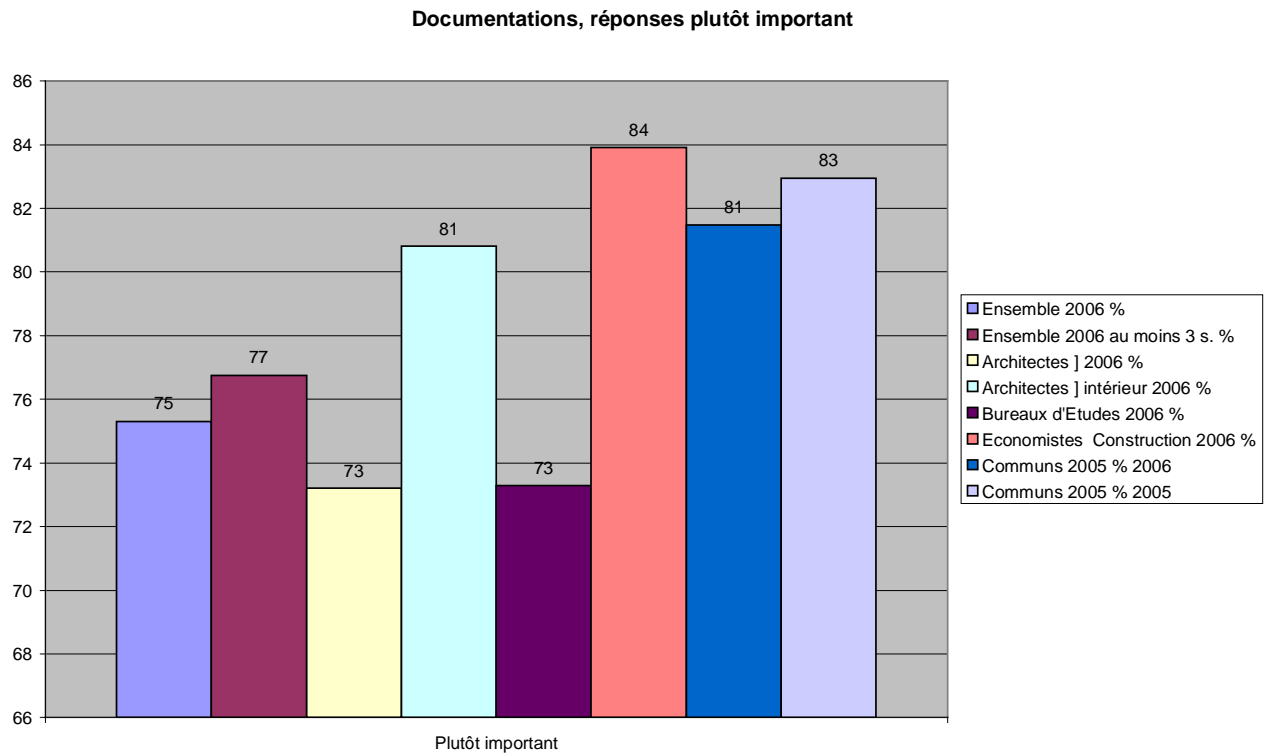
Les emails spontanés envoyés par l'industriel sont à 23%, ce qui est un résultat moins bon qu'en 2005 (27%).

Nous détaillons ensuite les résultats par types de prescripteurs.

Les Economistes de la Construction, à 84%, et les architectes d'Intérieur, à 81%, apprécient plus les documentations envoyées par courrier que les autres qui se situent environ au trois quart.

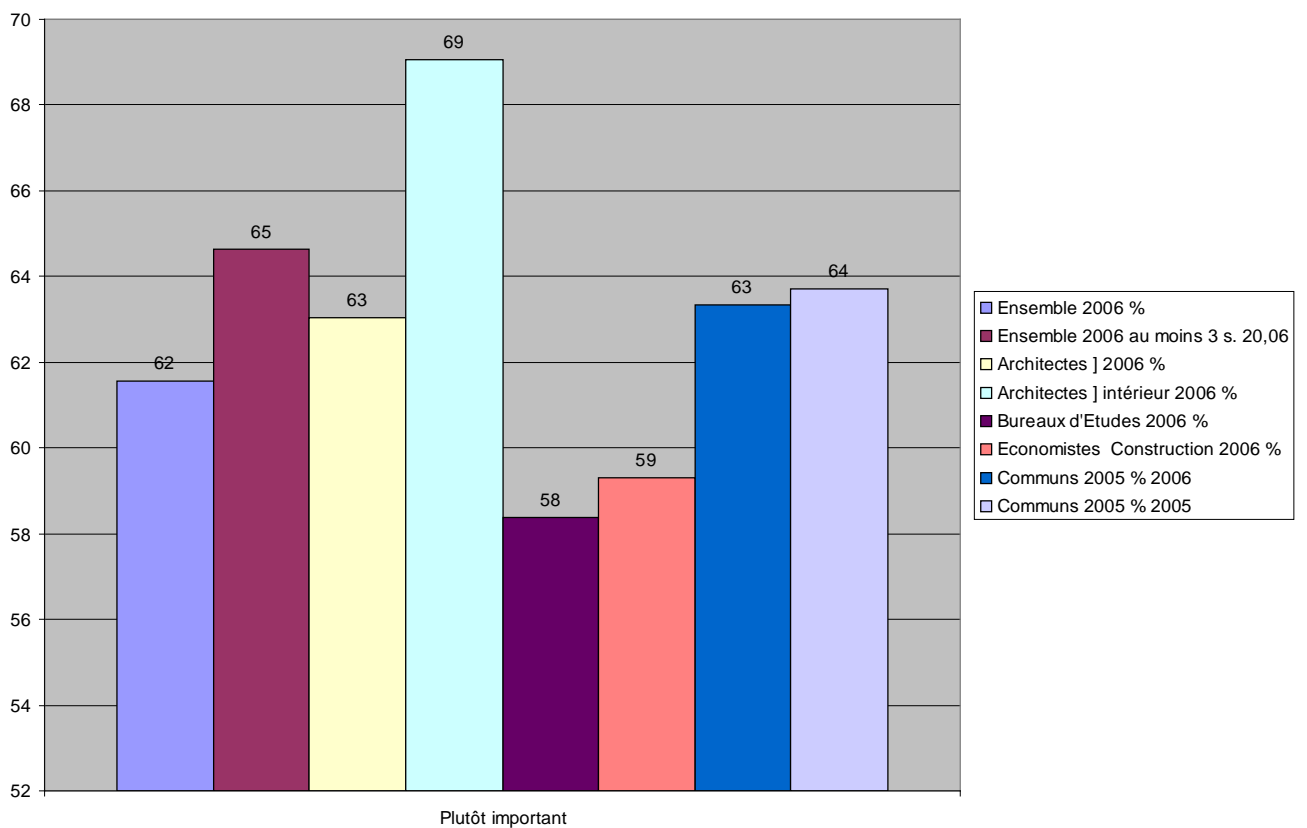
On note une légère baisse, de 83% à 81% sur les répondants communs entre 2005 et 2006.

Le média reste cependant très apprécié.

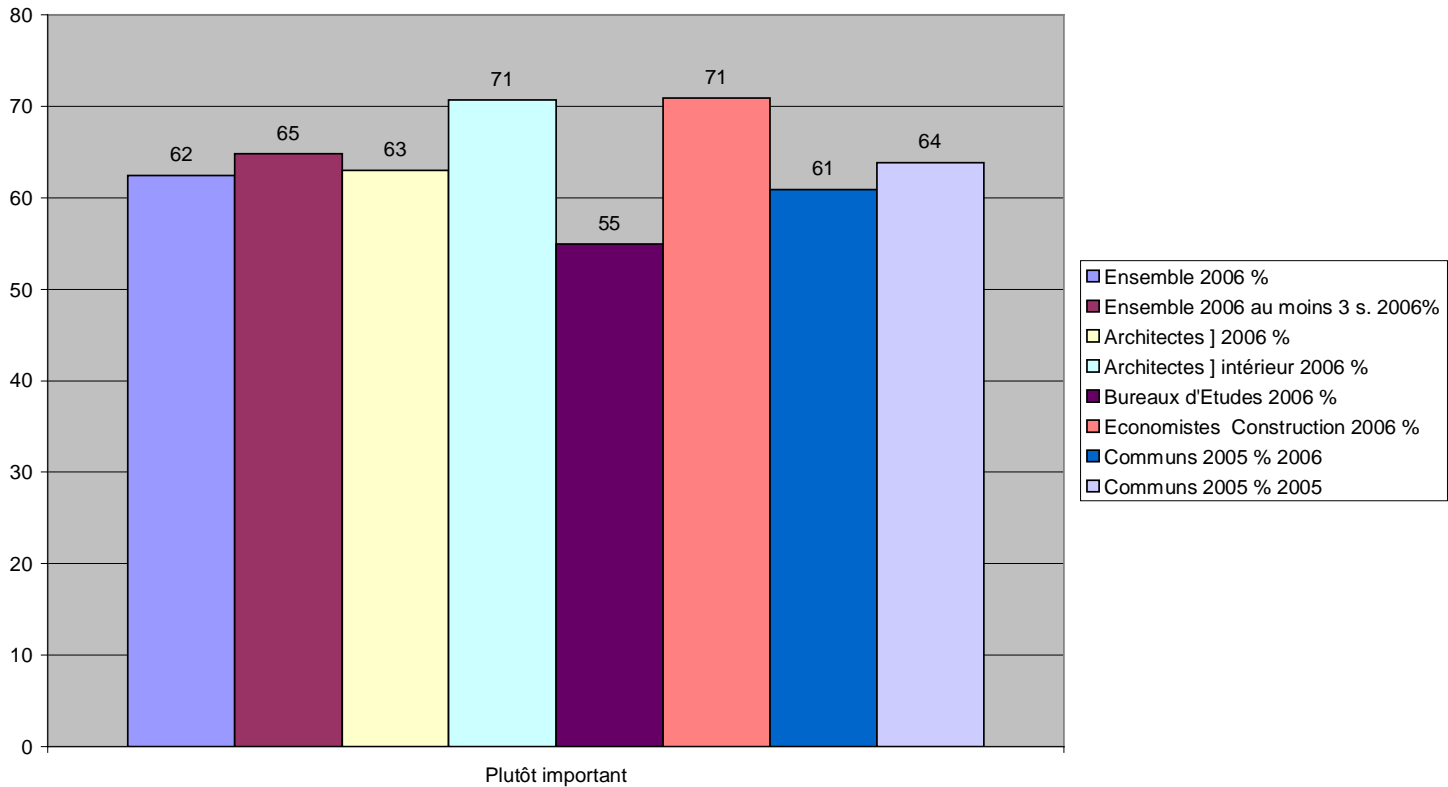


Les architectes d'Intérieur restent plus intéressés que les autres par la presse professionnelle, les autres métiers restant intéressés environ aux deux tiers, moins pour les BET et les Economistes.

Presse réponse plutôt important



visite d'un représentant, réponse plutôt important

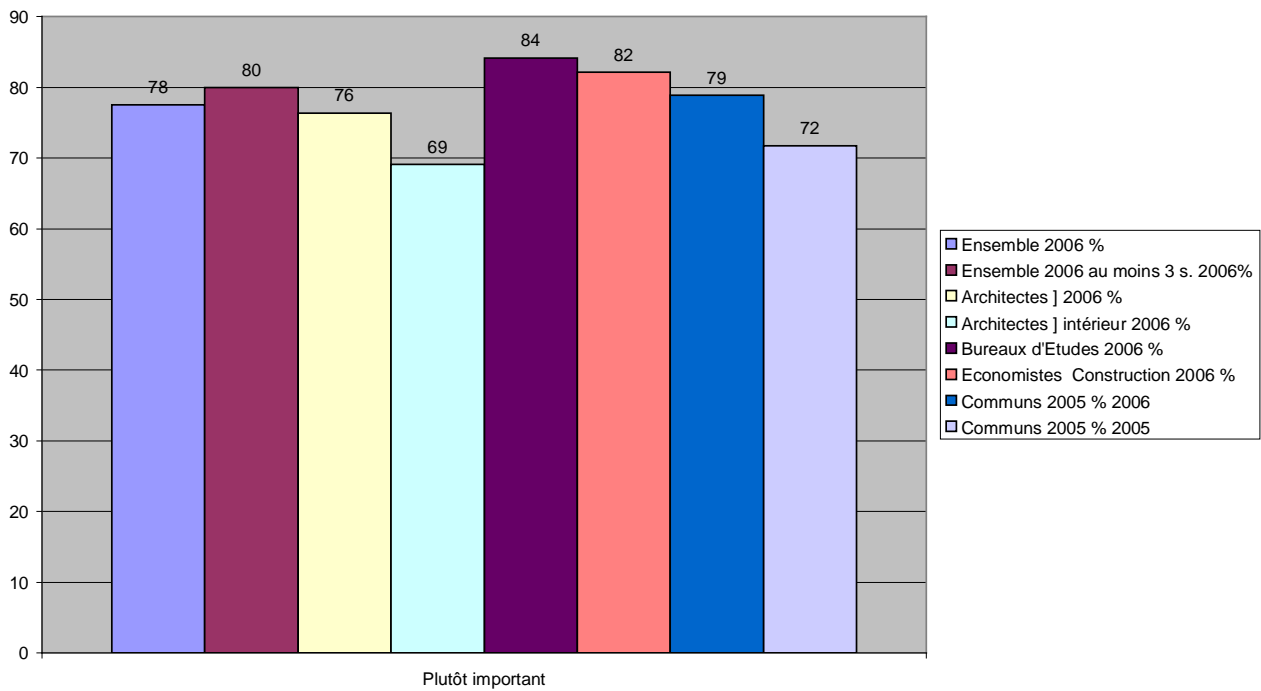


La visite des représentants de l'industriel est appréciée par environ les deux tiers des prescripteurs, mais davantage par les Architectes d'intérieur et les Economistes, moins par les BET.

On note toutefois une légère baisse entre 2005 et 2006 sur les répondants communs (64% contre 61%).

Nous notons comme en 2005 une forte poussée des sites internet des industriels comme source d'information, à 78% dans l'ensemble, confirmée par les répondants communs qui passent de 72% à 79% sur un an.

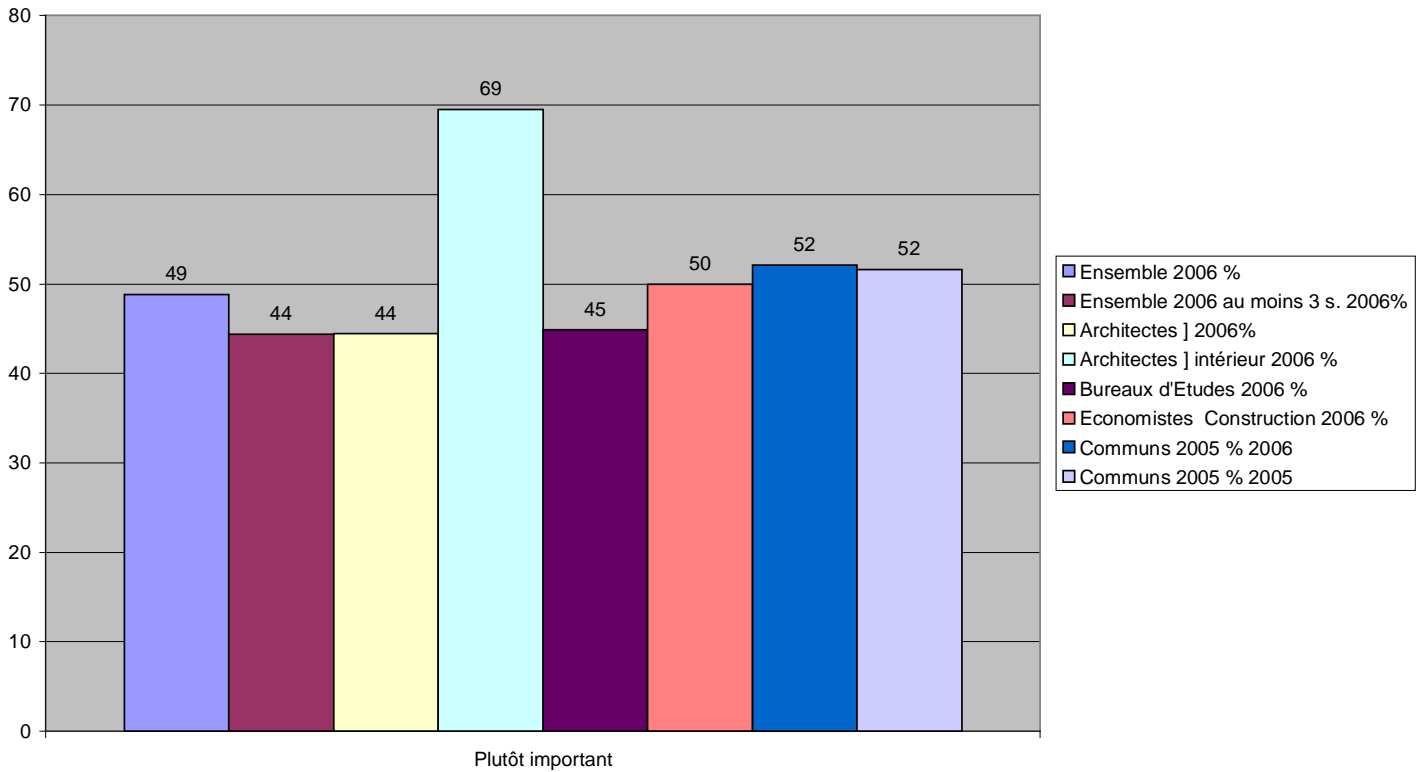
Site internet, réponse plutôt important



Les sites sont particulièrement appréciés par les Bet à 84% contre 77% en 2005, Tous les métiers s'y intéressent de plus en plus sauf les architectes d'intérieur.

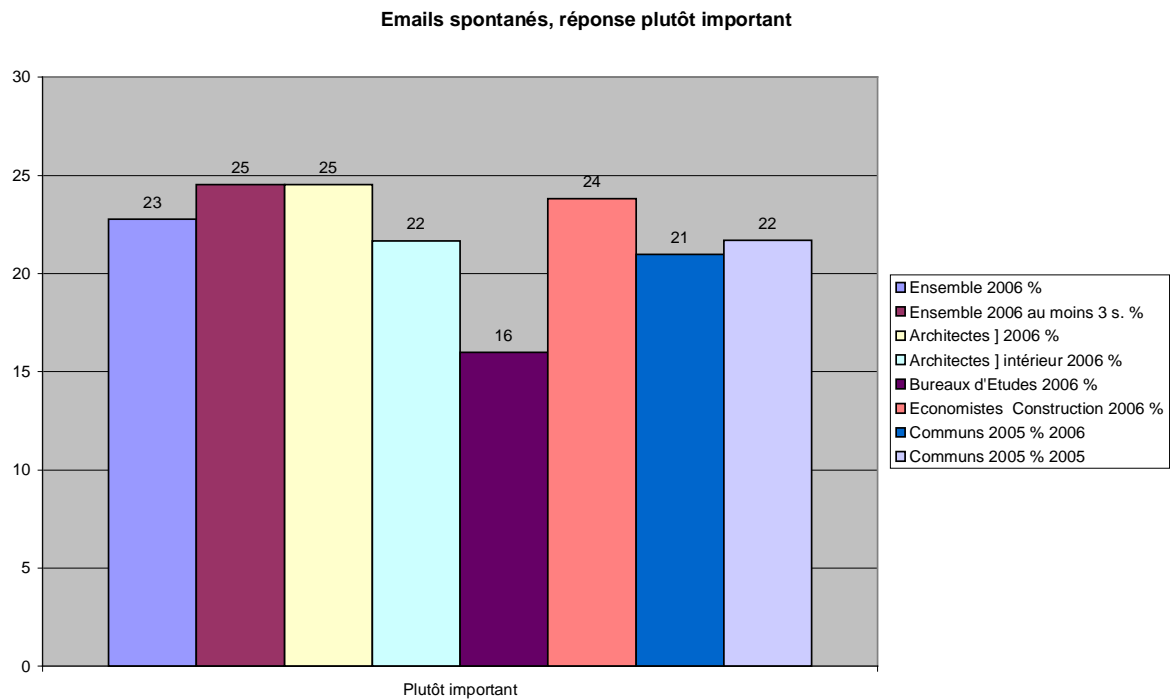
On remarque comme en 2004 et 2005 l'intérêt pour les salons des architectes d'intérieur à 69% , les autres métiers étant un tout petit moins qu'un sur deux à s'y intéresser comme source d'information. Mais les salons ne sont pas exclusivement destinés aux prescripteurs !

Salons, réponse plutôt important



Les emails spontanés envoyés par les industriels sont considérés comme plutôt importants comme source d'information par seulement 23% des prescripteurs, contre 27% en 2004. Ils sont 25% à les considérer sans intérêt contre 22% en 2005.

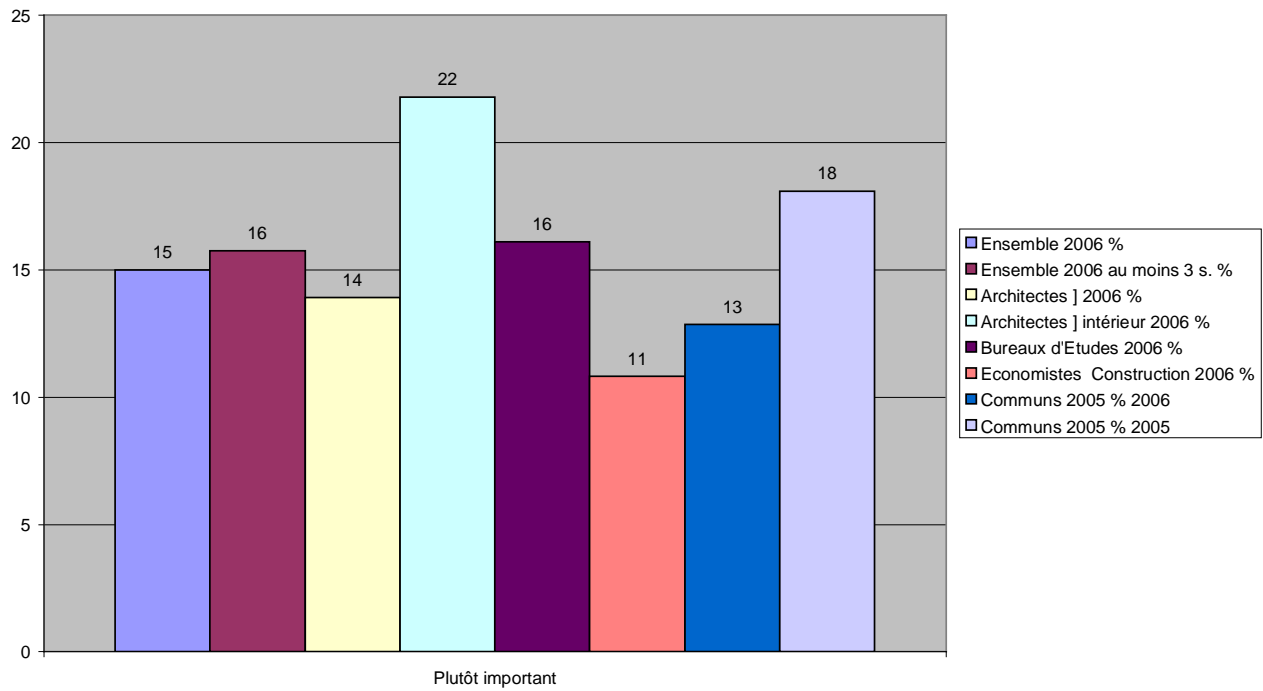
On constate donc une légère lassitude des prescripteurs par rapport à ce média.



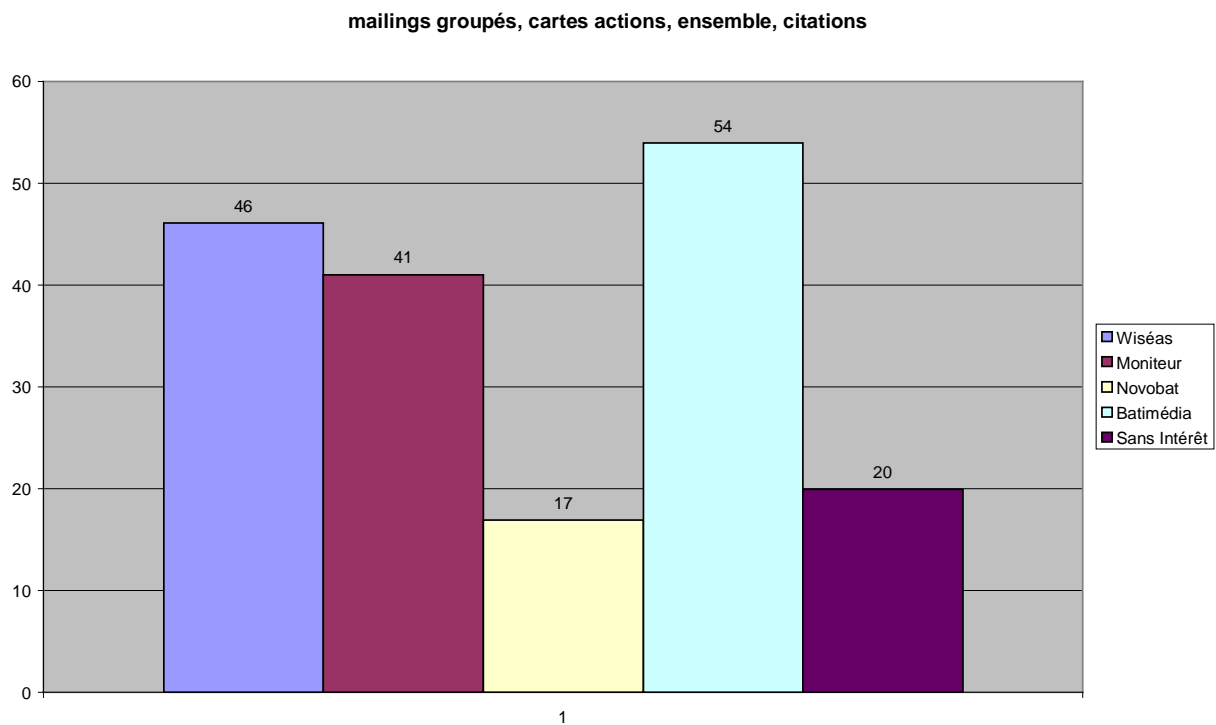
Des résultats toujours faibles pour le journal de l'industriel, sauf pour cette année de la part des architectes d'intérieur.

Ensemble, 42% des prescripteurs le juge sans intérêt ce qui un très mauvais score.

Journal interne, réponse plutôt important

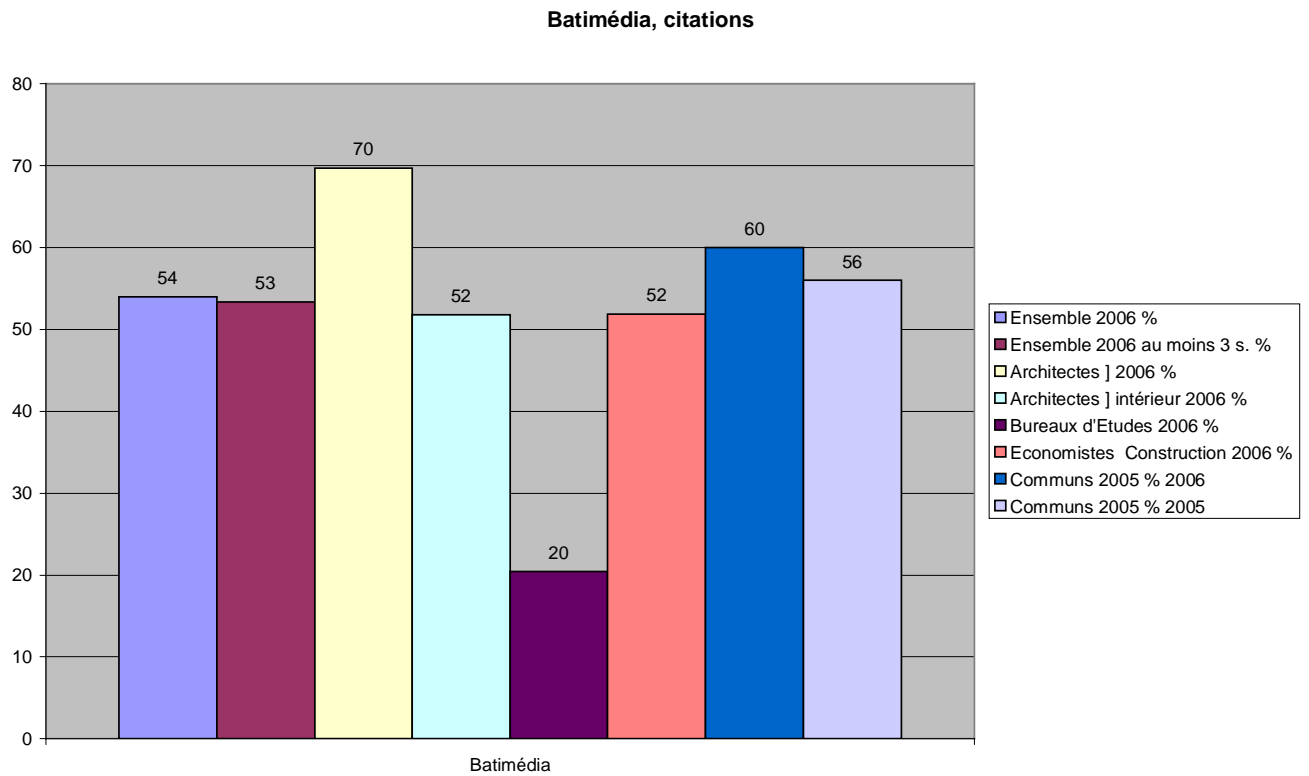


Les mailings groupés sont jugés sans intérêt par 20% des répondants, ce qui est beaucoup, mais ceux-ci les classent mieux que les emails spontanés (25% de réponses sans intérêt) et les journaux internes de l'industriel (42% de réponse sans intérêt).



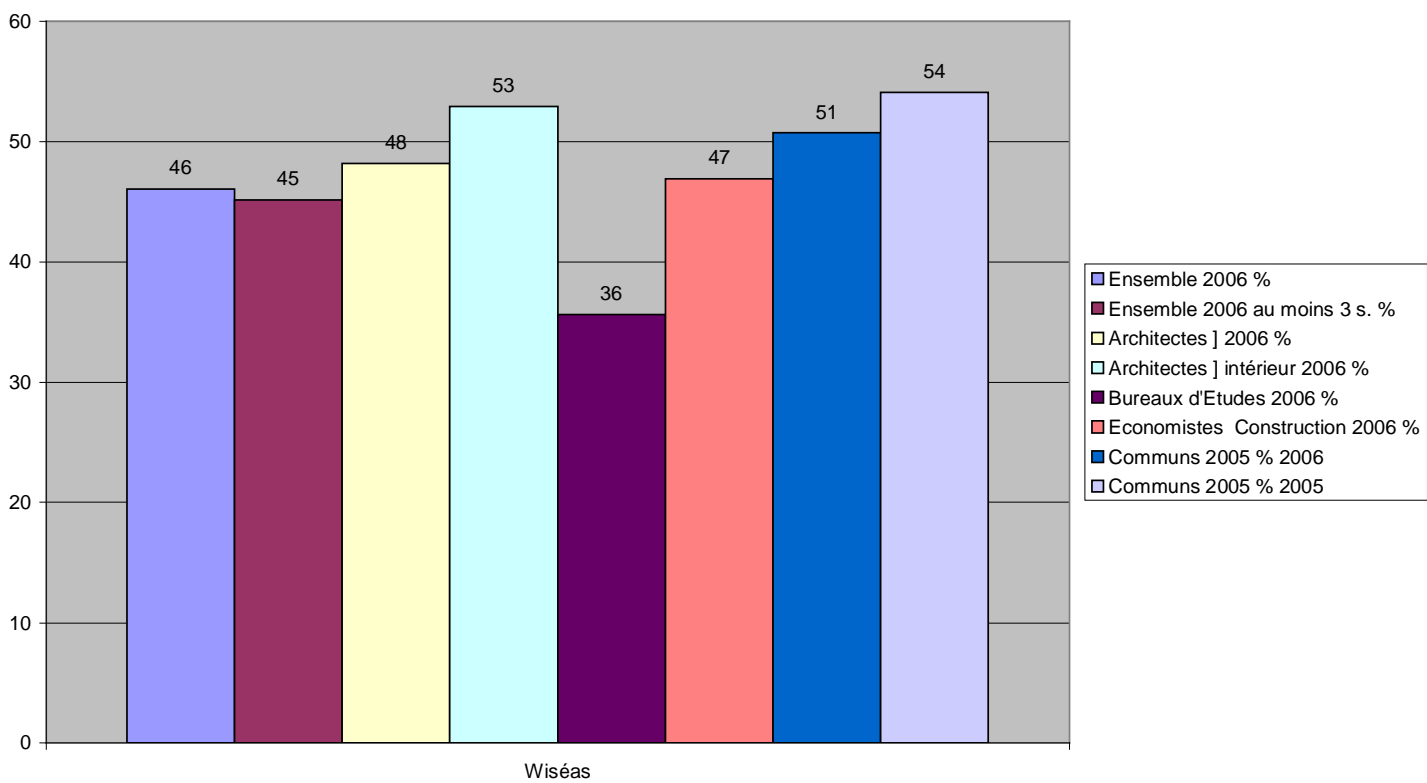
Batimédia reste le premier cité, puis Wiséas, le Moniteur et Novobat comme en 2005. Les résultats sont en légère baisse sauf pour Batimédia.

Batimédia est toujours extrêmement fort sur les architectes (70%)



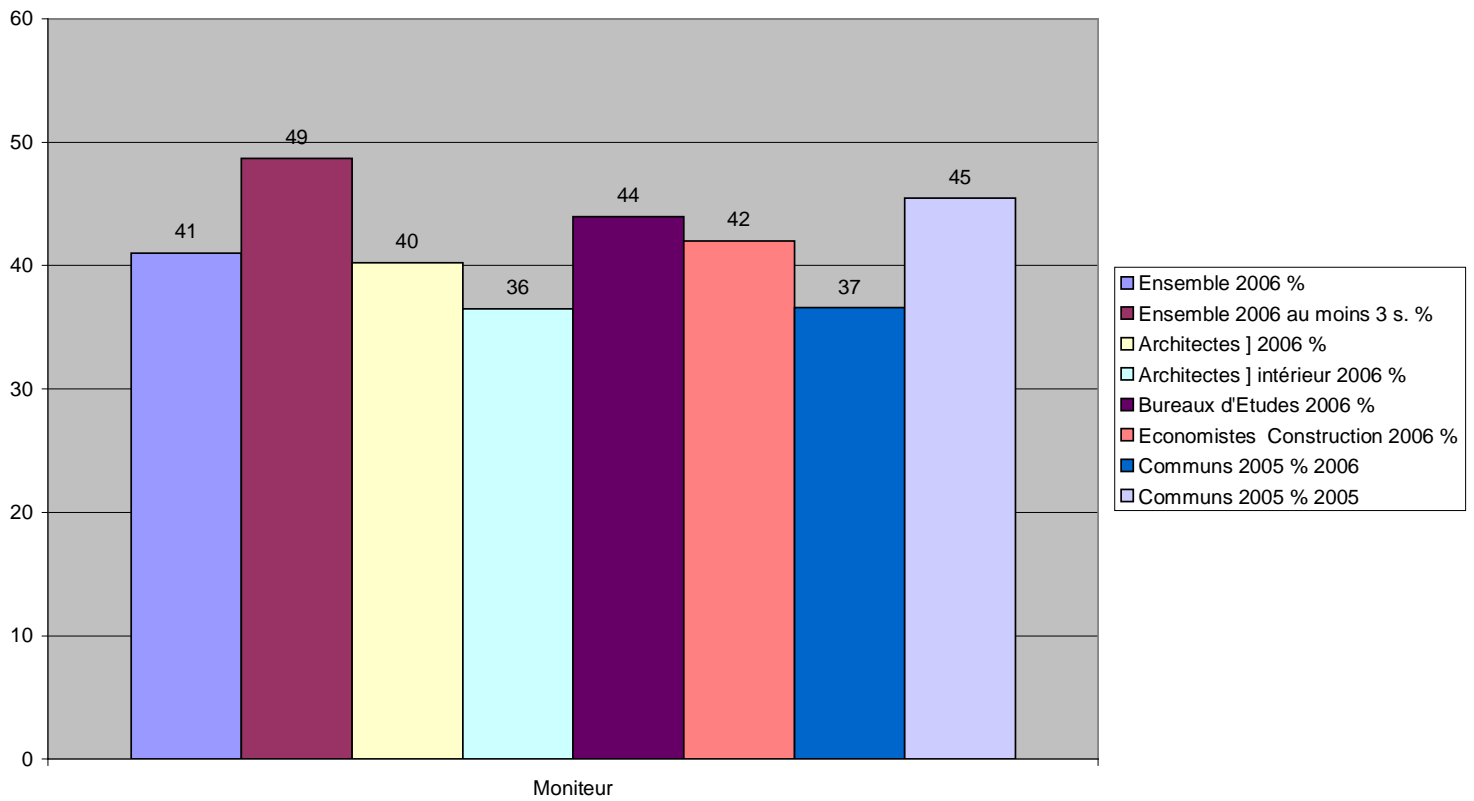
Wiséas est comme en 2005 bien lu par les architectes d'intérieur et les architectes.

Wiséas, citations

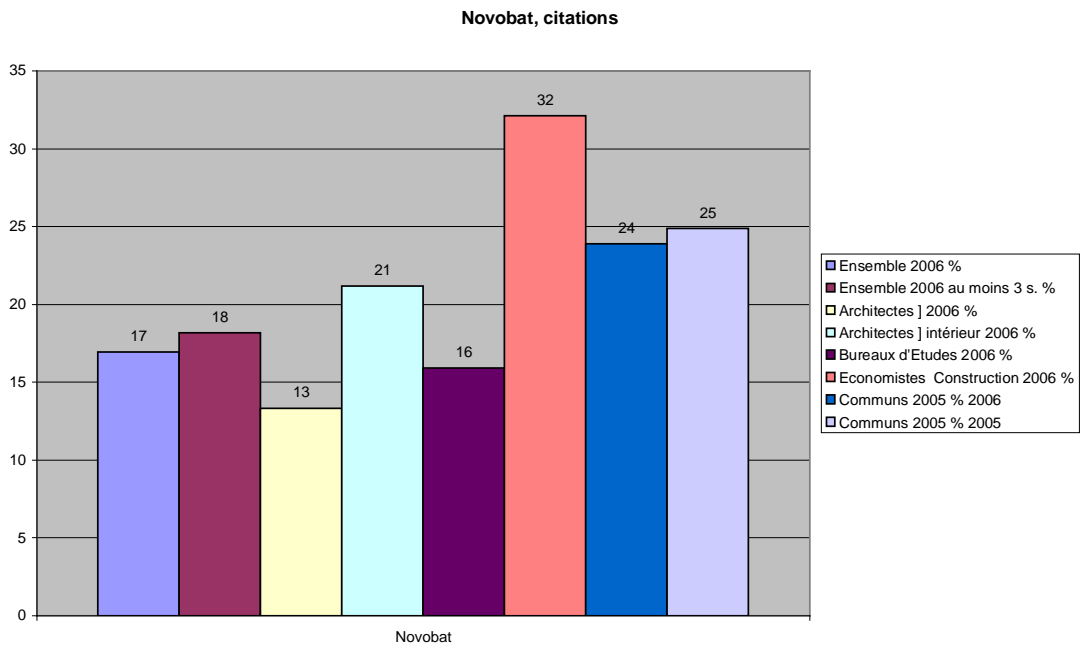


Les mailings collectifs du Moniteur ont une bonne couverture des BET.

Moniteur, Citations, Mailing collectif

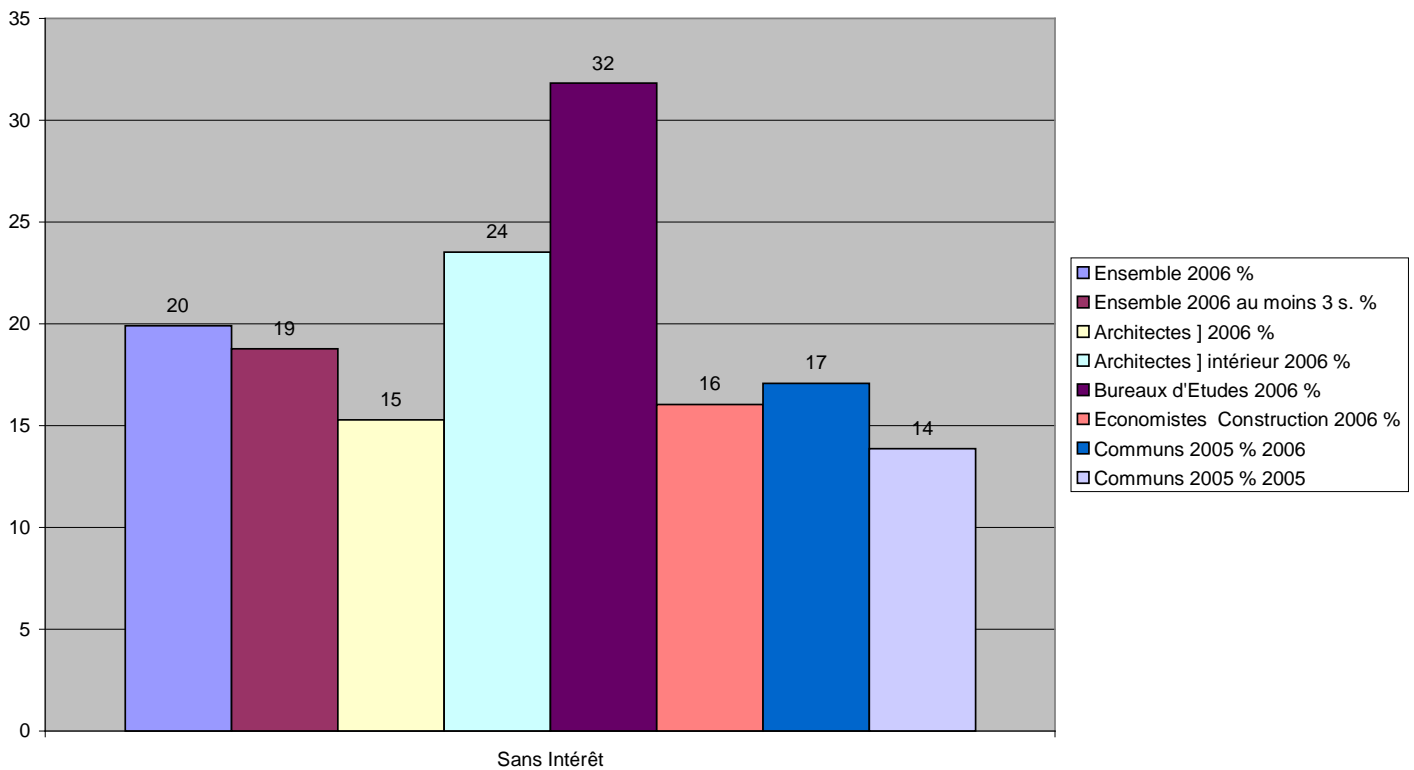


Novobat obtient comme toujours de bons résultats auprès des économistes.



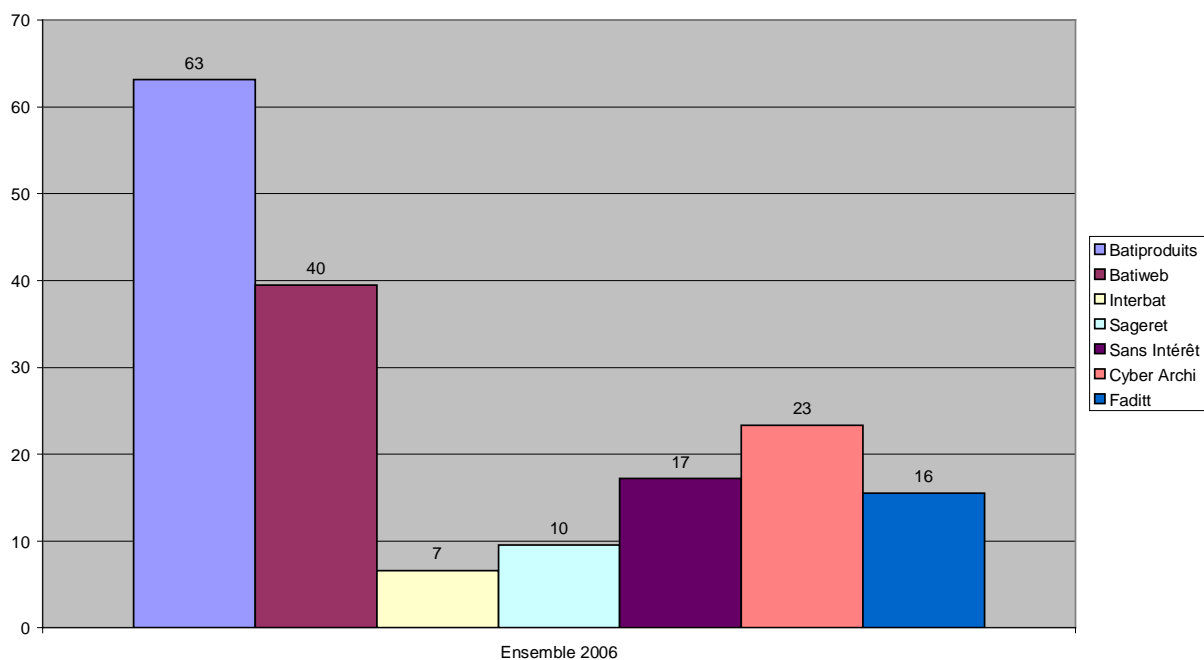
On constate comme en 2005 et 2004 le désintérêt des BET pour les mailings collectifs.

Mailing collectif, réponse sans intérêt



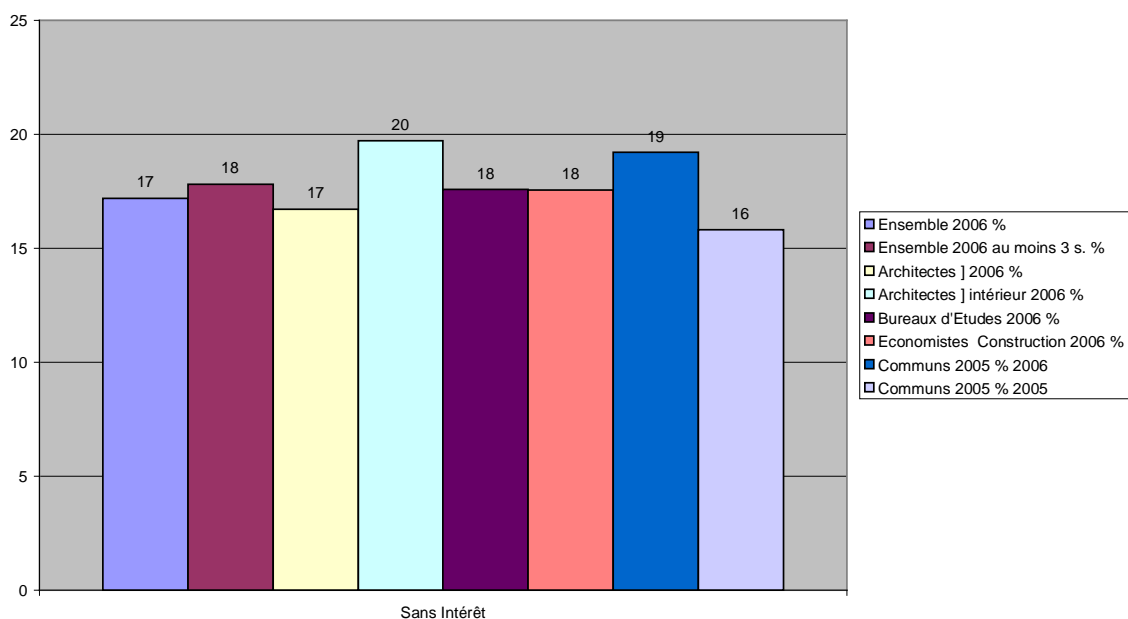
Les portails internet sont un mode d'information jeune sur les produits (600 réponses à cette question contre plus de 700 en moyenne). On remarque en 2006 que ce média s'installe relativement.

Portails internet, citations



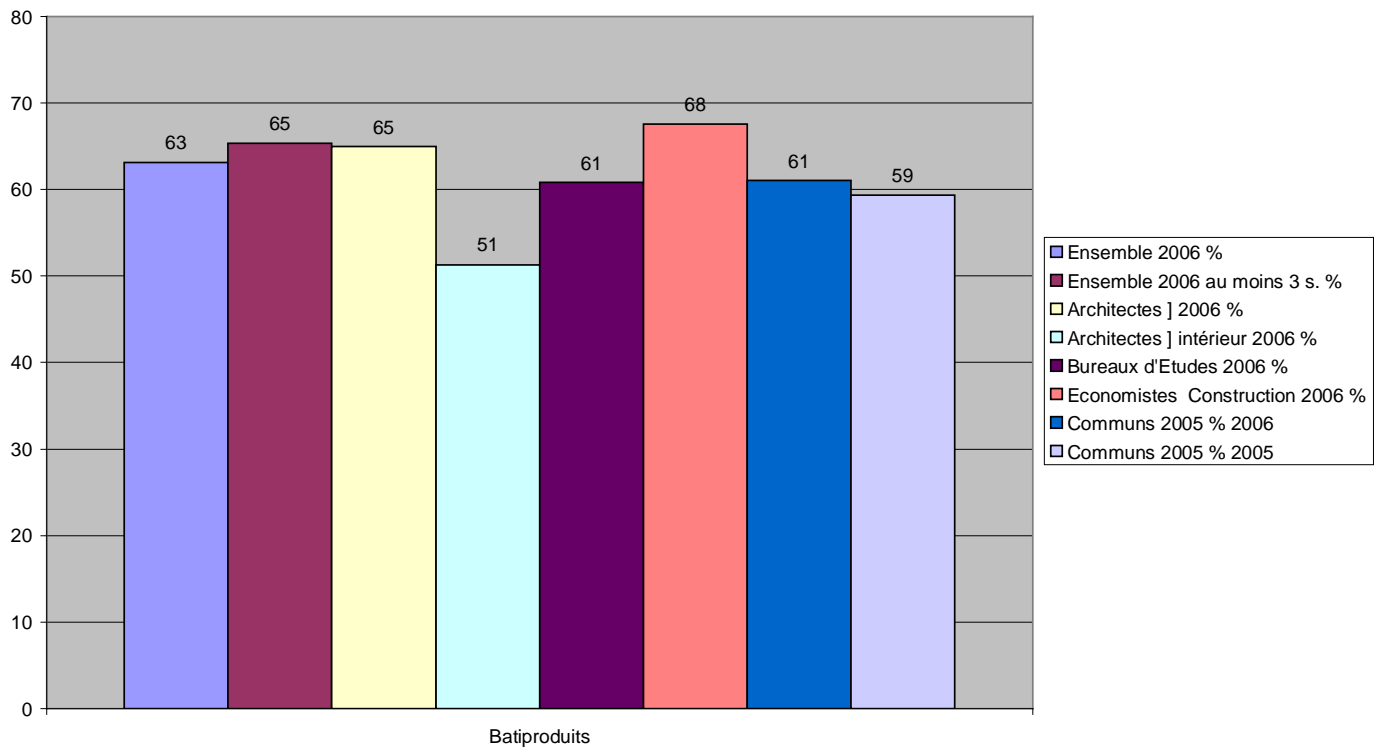
Les Prescripteurs qui considèrent ces portails sans intérêt sont plus nombreux qu'en 2005.

Portail internet, réponse sans intérêt



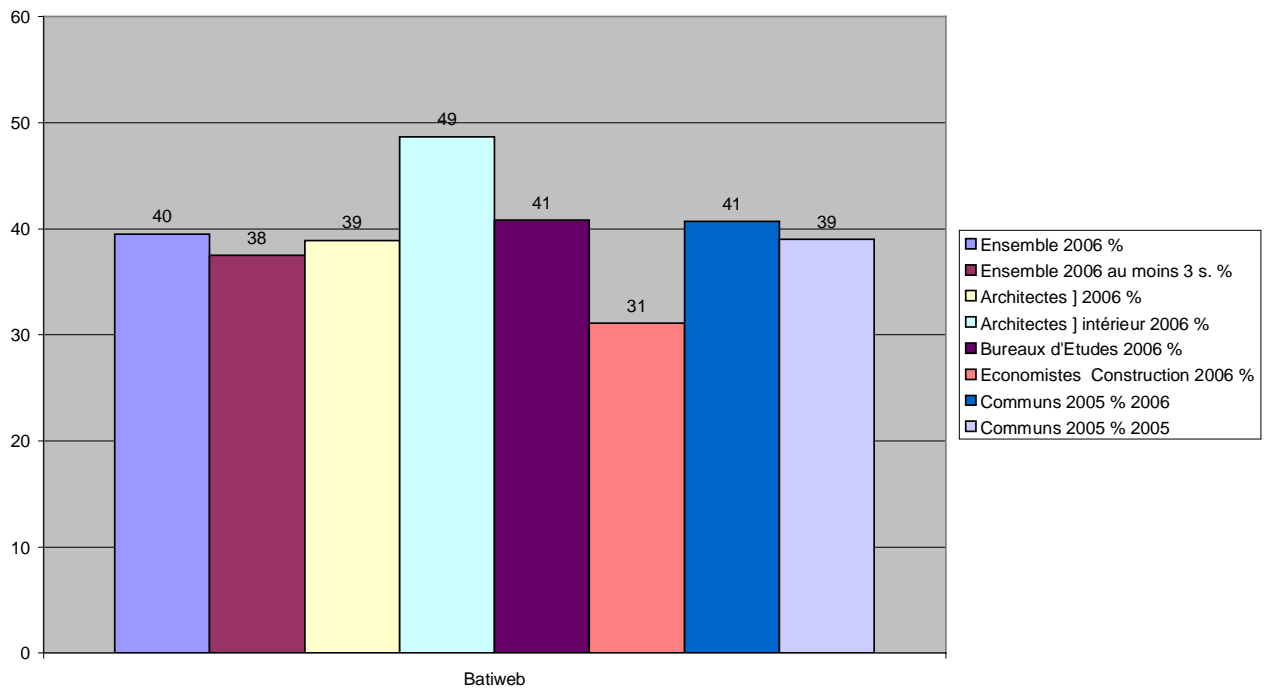
Batiproduits est passé de 46% en 2004, 61% en 2005 à 63% en 2006, ce qui le place en premier sur les moteurs de recherche. Très bonne fréquentation des économistes et ensuite des architectes. Les architectes d'intérieur sont moins réceptifs

Batiproduits, citations

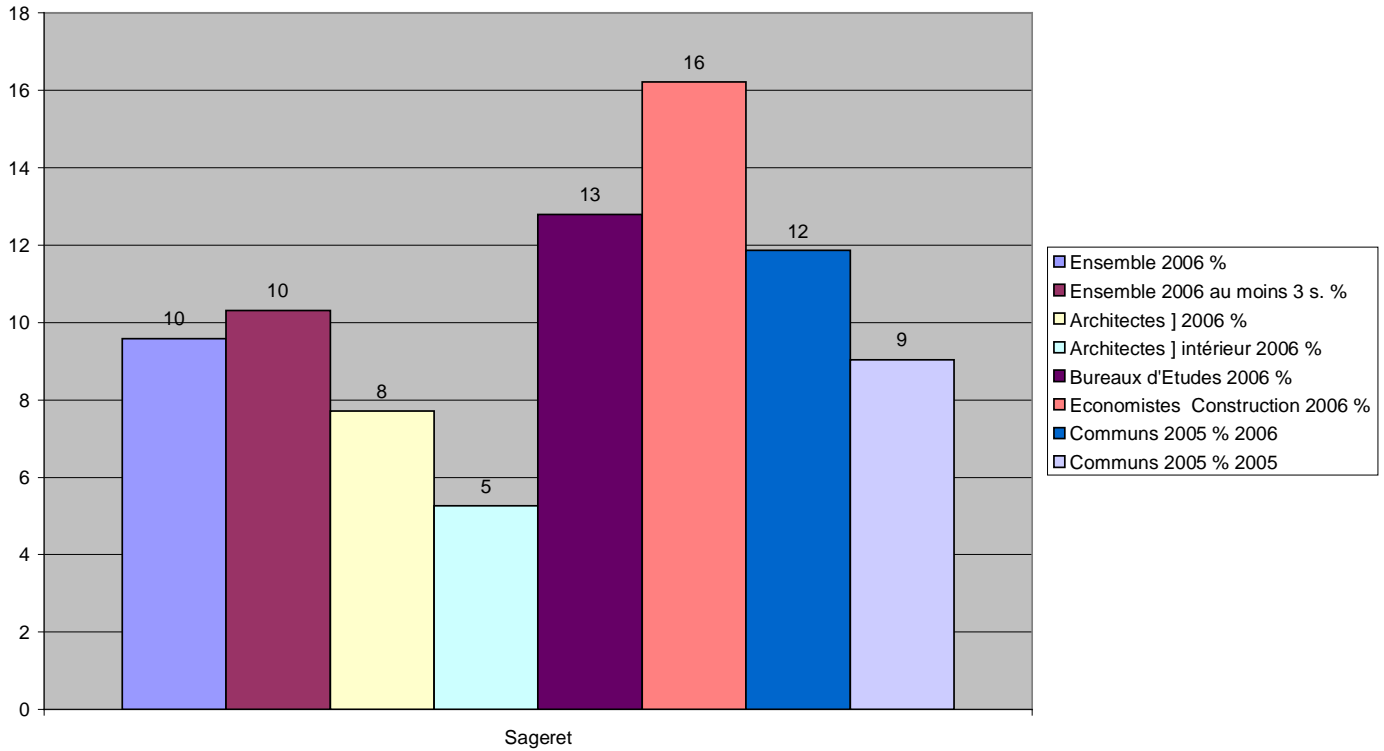


Batiweb s'affirme comme le second portail des sites internet (produits ou fournisseurs), aux environ de 40% des répondants à l'enquête.

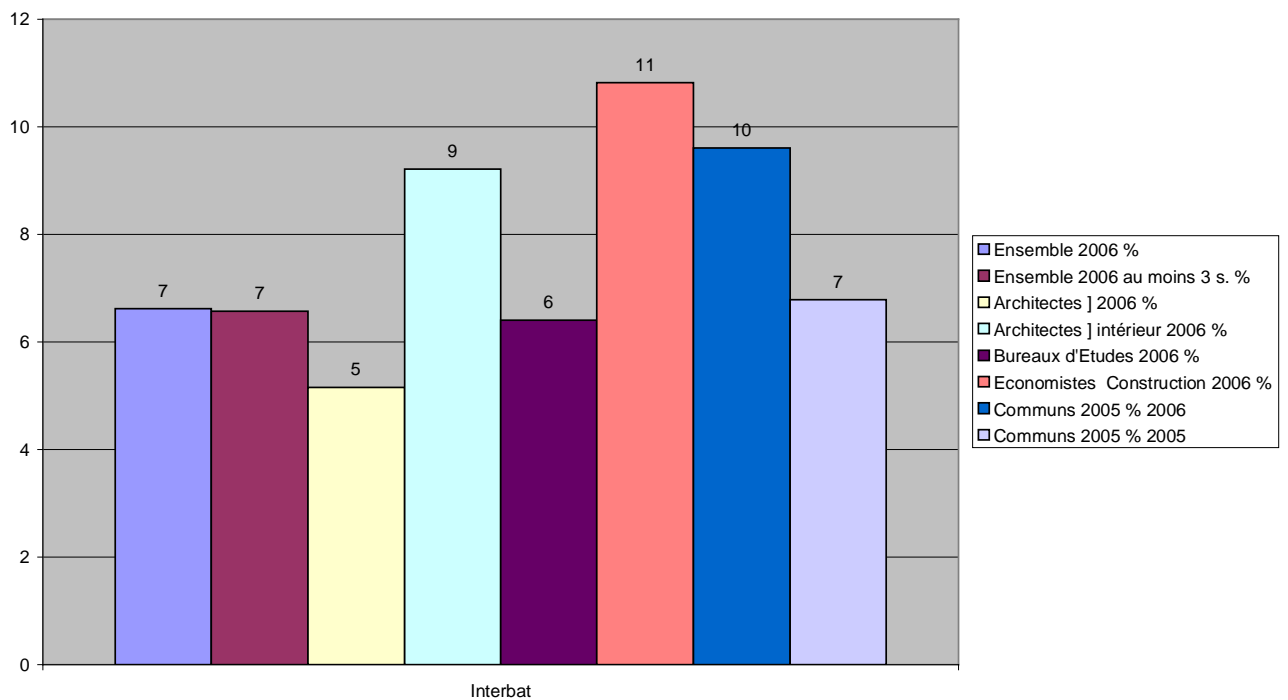
Batiweb, citations



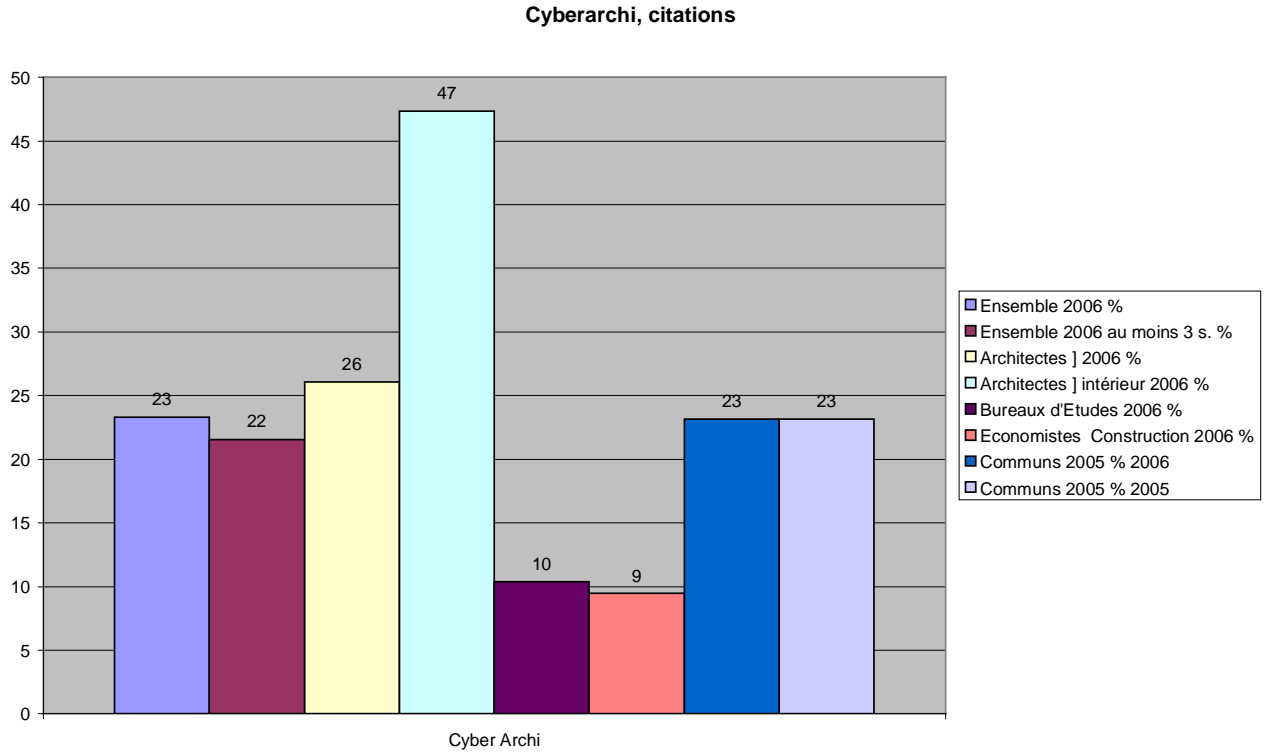
Sageret, portail internet, citations



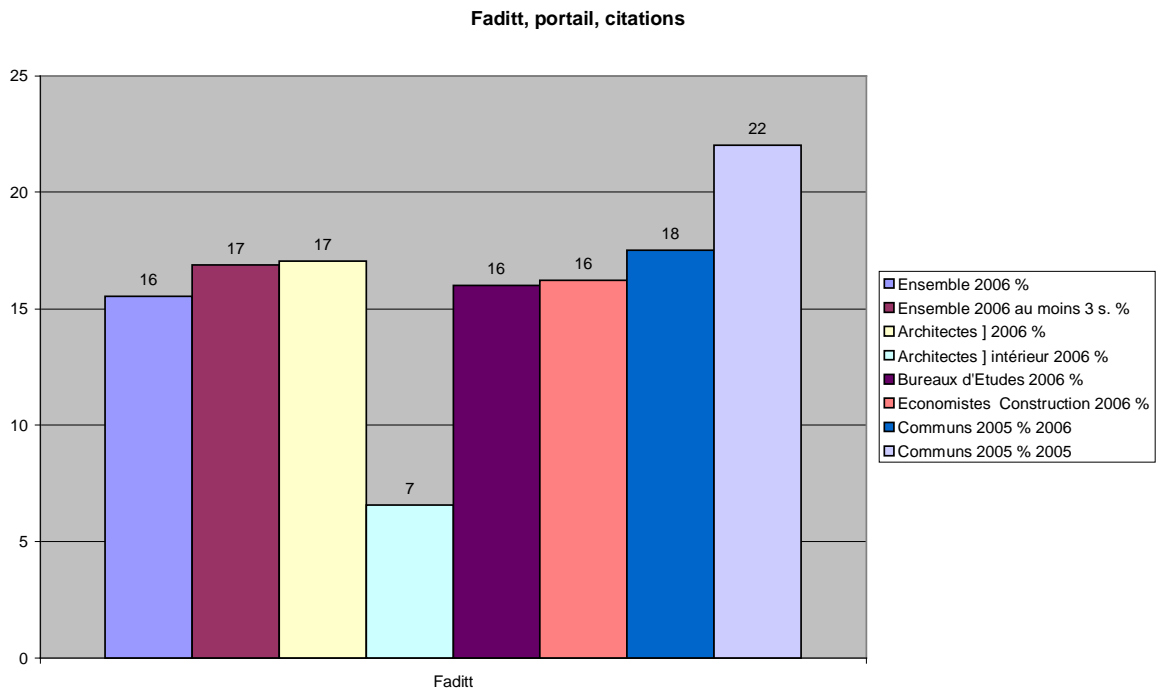
Interbat, citations



Cyberarchi a une très bonne fréquentation des architectes d'intérieur.

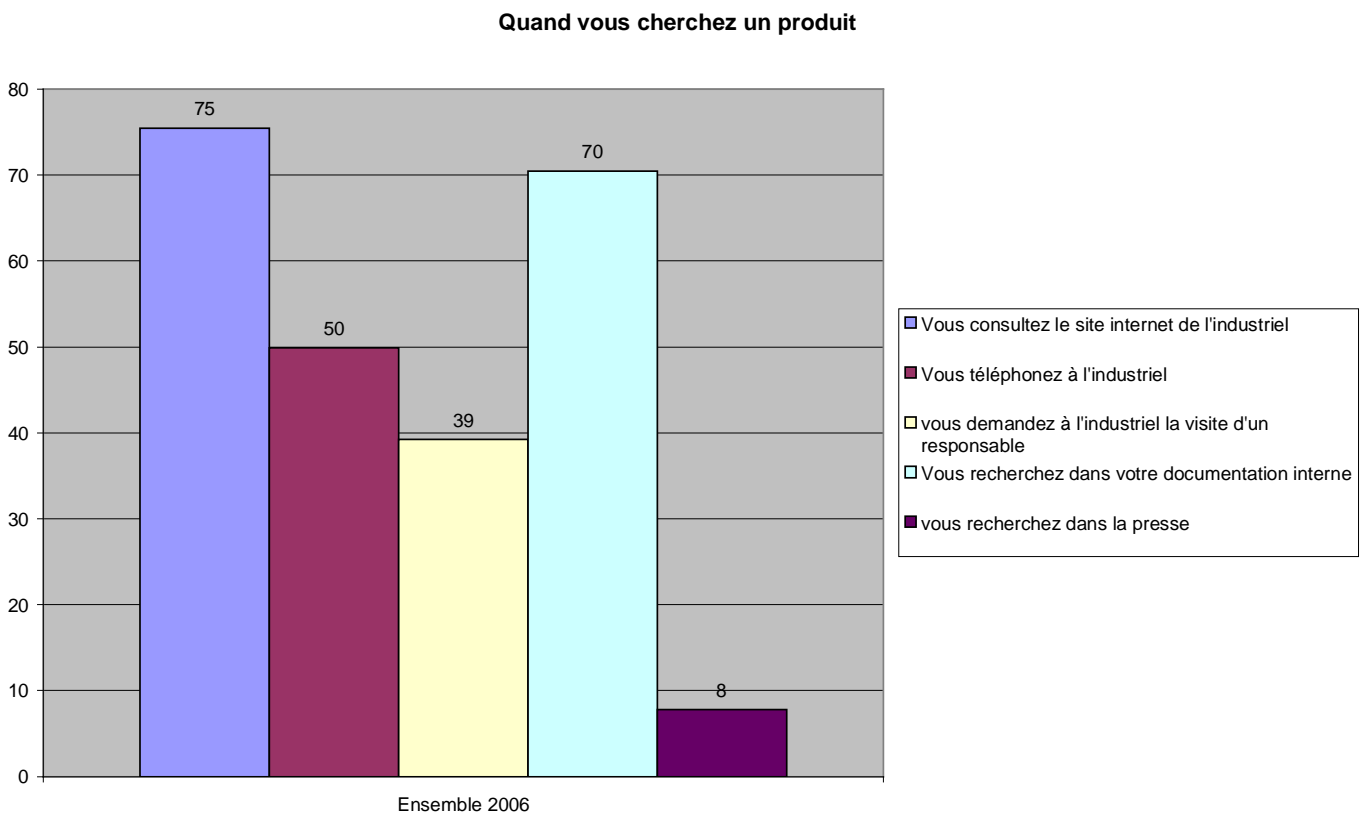


Faditt se maintient aux environs de 17%.



Nous avons posé la question suivante : « **quand vous cherchez un produit, quel moyen de communication utilisez-vous ?** »

Le site internet de l'industriel est le plus utilisé, à 75%, puis vient la recherche dans la documentation interne à 70%.

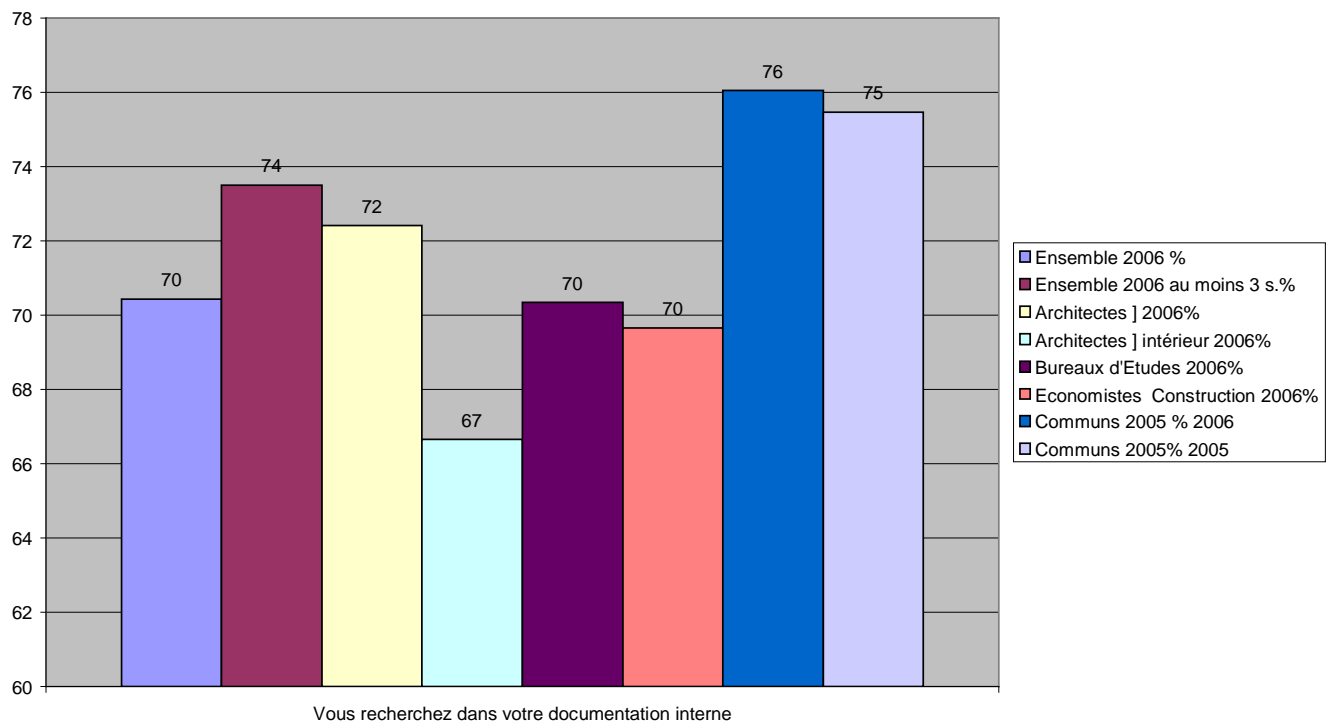


Un prescripteur sur deux téléphone à l'industriel.

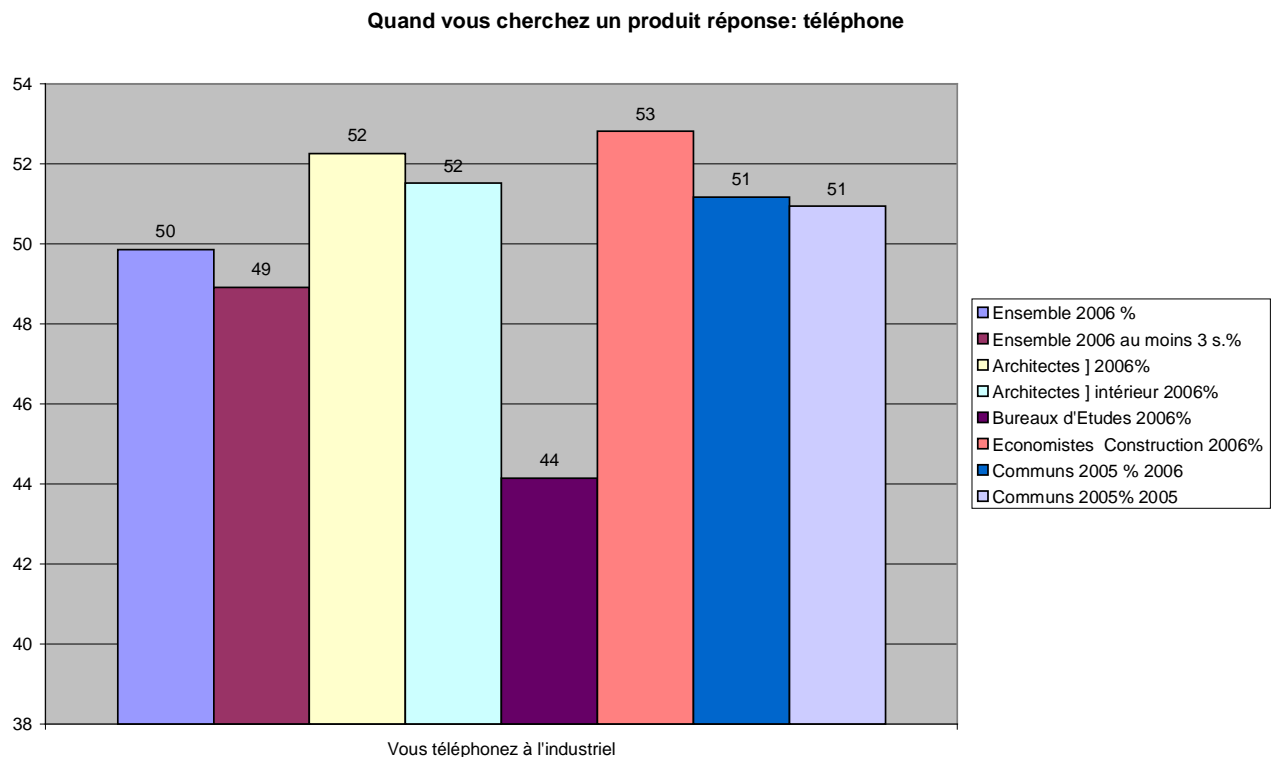
39% demandent la visite d'un responsable, 8 % consultent la presse.

La documentation interne était le premier réflexe en 2005 au moment de la recherche d'un produit, c'est maintenant le second réflexe, avec toutefois des chiffres très importants : au moins 70% sauf chez Architectes d'Intérieur à 67%.

Quand vous cherchez un produit, réponse "documentation interne"



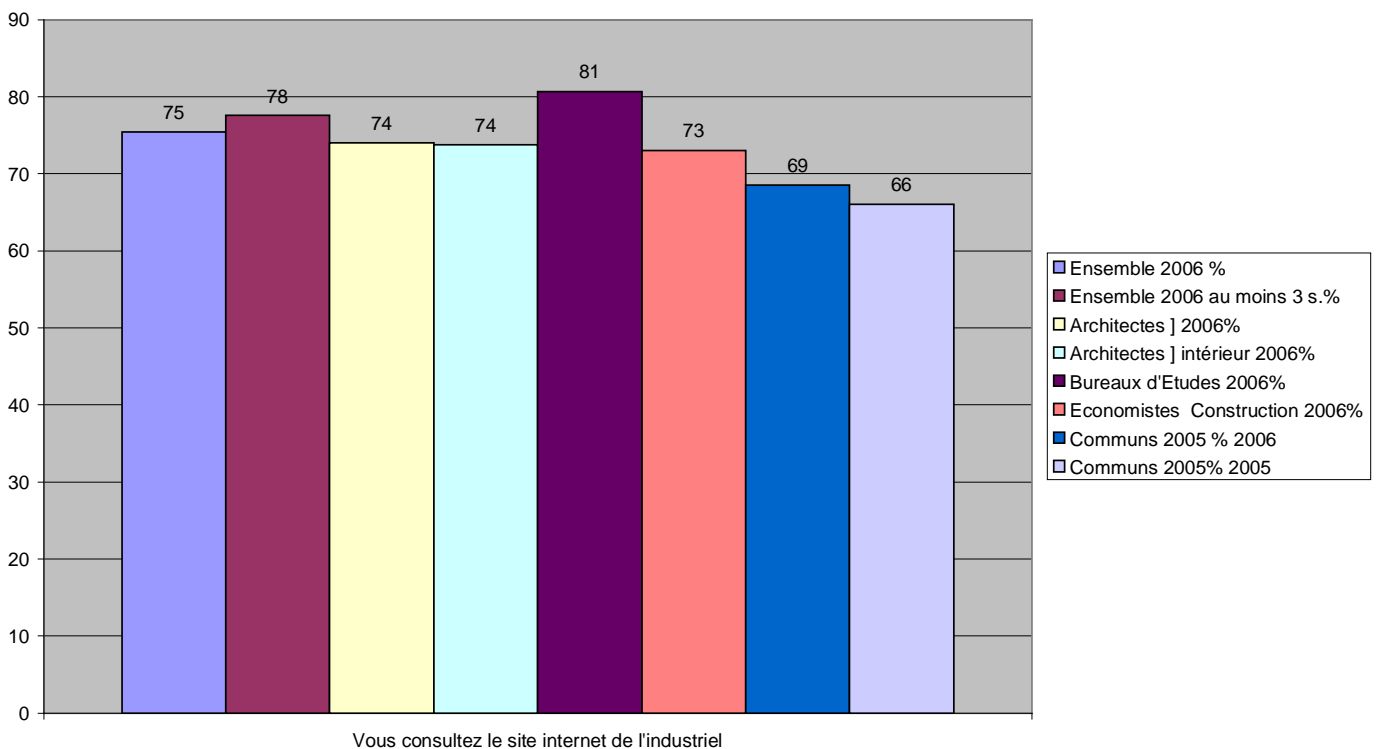
L'utilisation du téléphone au moment de la recherche d'un produit baisse légèrement, comme en 2005 par rapport à 2006, à 50% sur l'ensemble contre 52% en 2005. Les BET téléphonent un peu moins que les autres.



La consultation du site de l'industriel au moment de la recherche d'un produit progresse régulièrement de 2004 (54%) à 2006 (75%) en passant par 73% en 2005 sur l'ensemble.

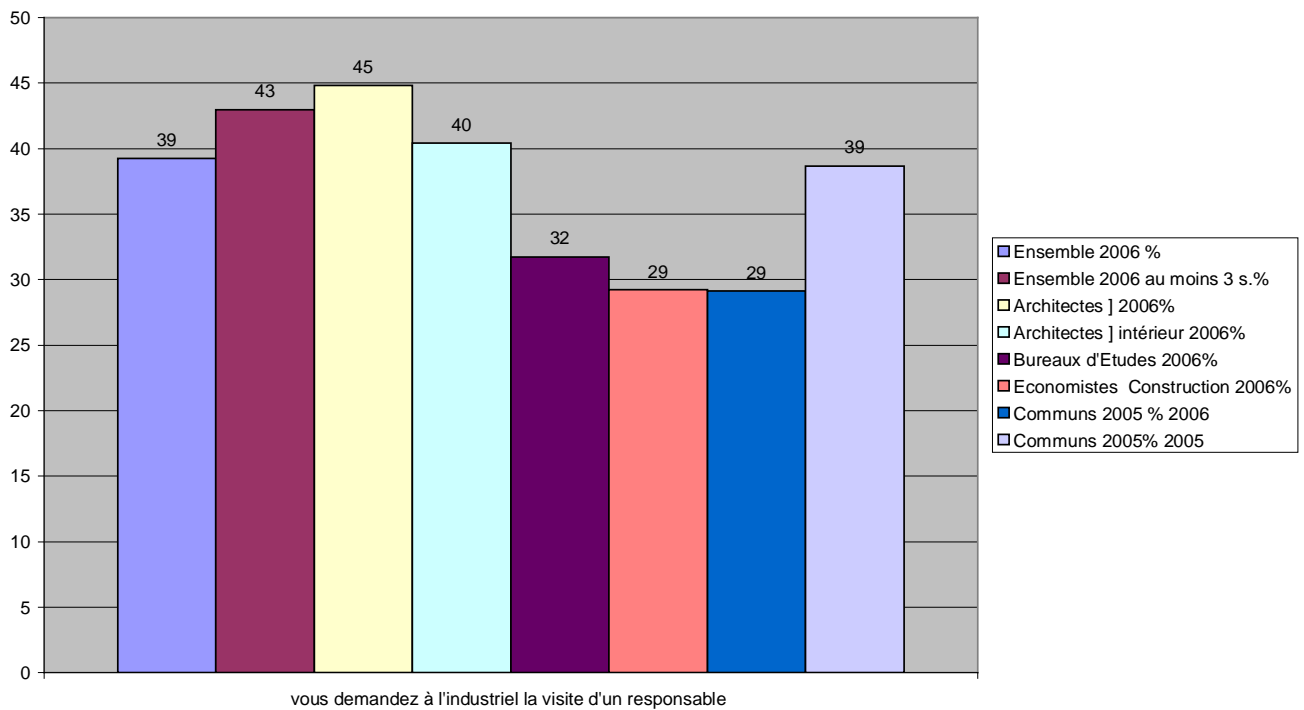
C'est particulièrement vrai pour les BET à 81%, toujours leaders dans ce comportement.

quand vous cherchez un produit, réponse: site



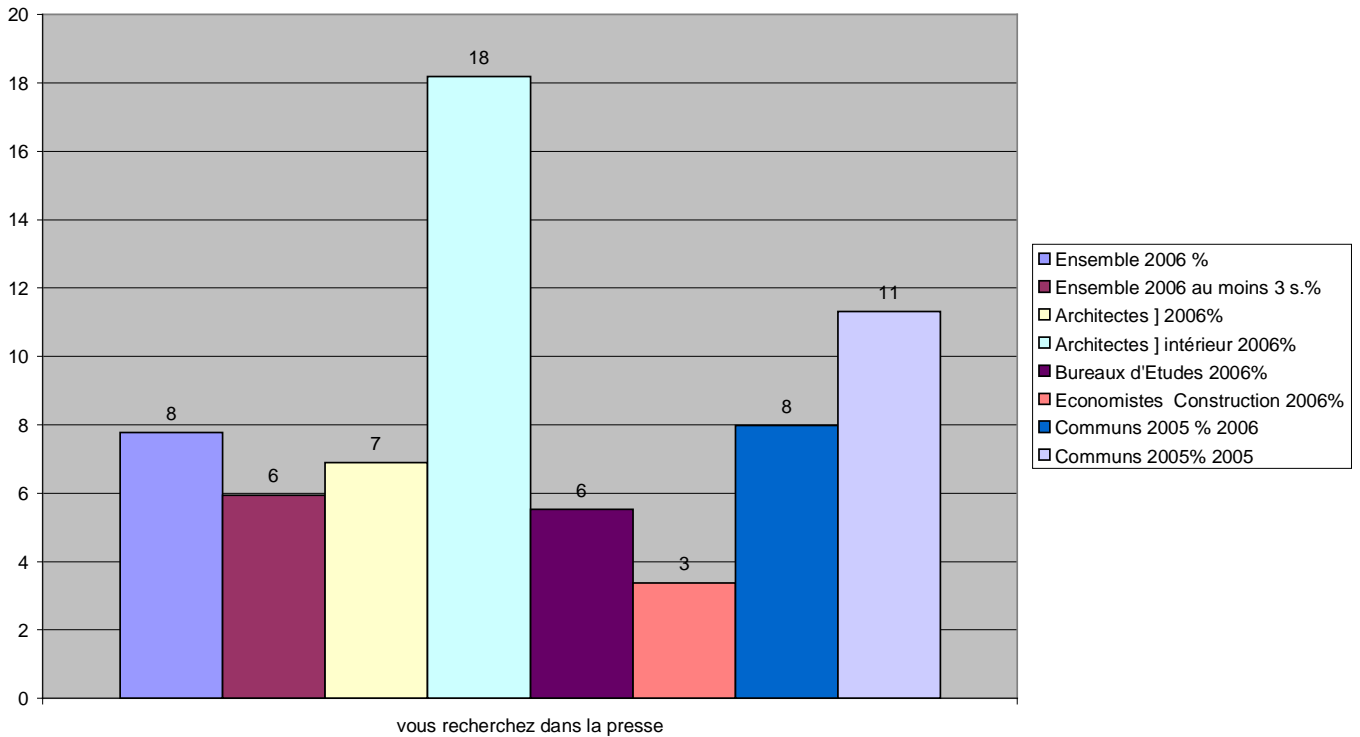
Il y a une légère tendance, déjà constatée en 2005 à moins demander la visite d'un responsable de l'industriel au moment de la recherche d'un produit, à 39% sur l'ensemble contre 41% en 2005 et 43% en 2004.

Quand vous cherchez un produit, réponse : visite



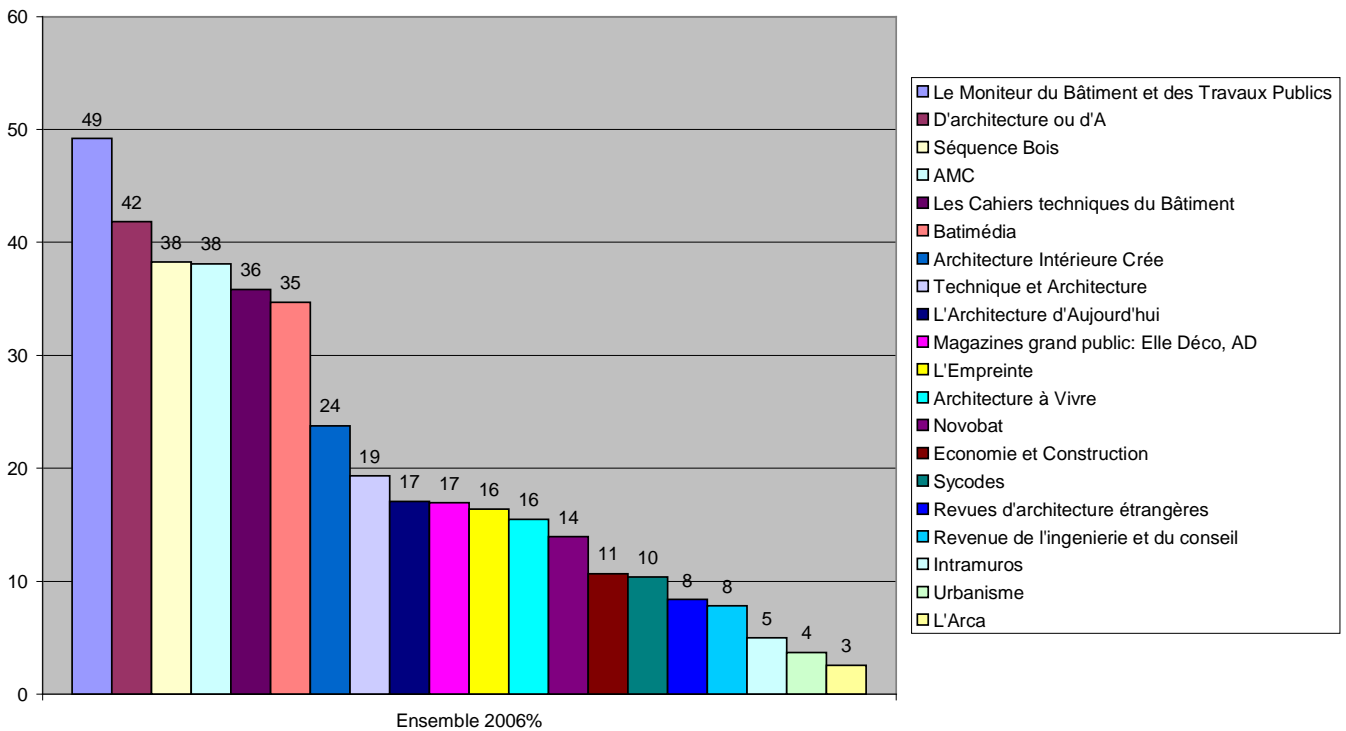
La presse est peu utilisée au moment de la recherche du produit, bien qu'elle soit considérée comme un mode d'information important (voir plus haut).

Quand vous cherchez un produit, réponse: presse



Nous avons demandé aux prescripteurs de citer les magazines qu'ils lisent régulièrement.

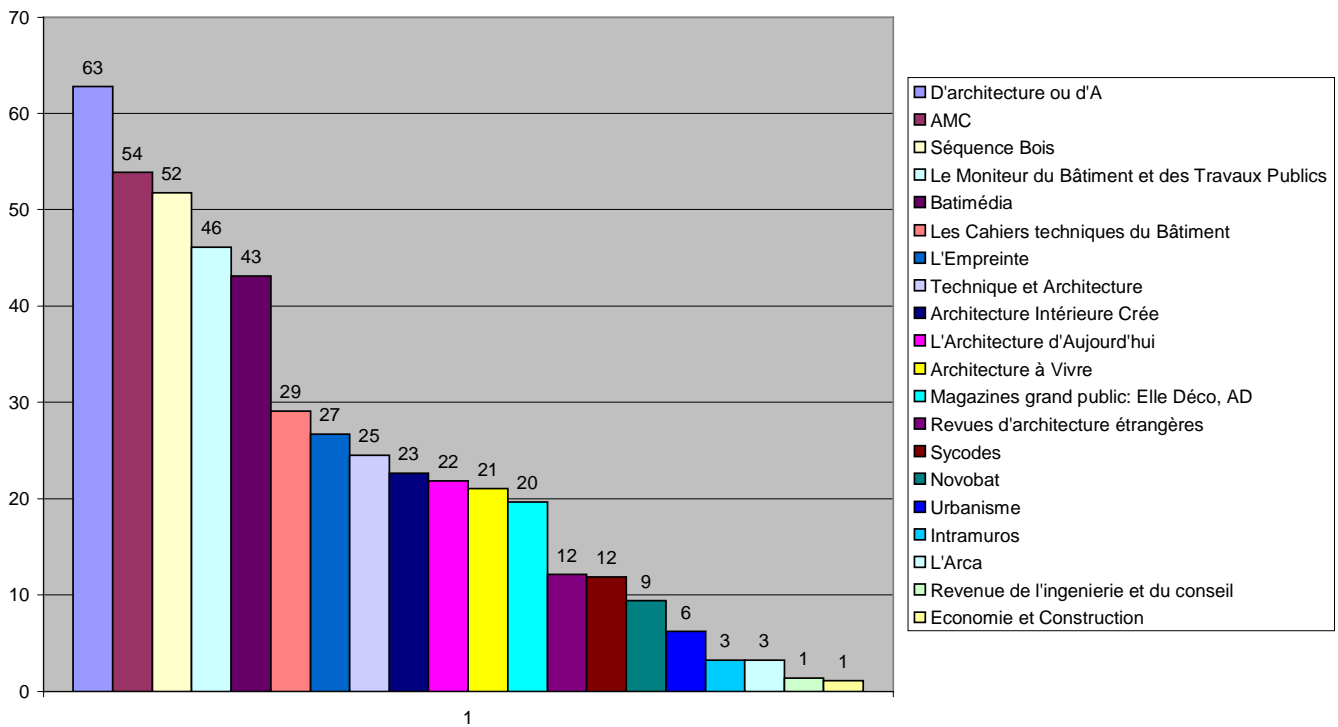
Lisez vous régulièrement, ensemble



Sur l'ensemble des quatre métiers, on remarque le score du Moniteur à 54%, de d'A, de Séquence Bois, d'AMC, des cahiers Techniques du Bâtiment. Mais les taux de pénétration des Magazines sont très différents suivant les métiers.

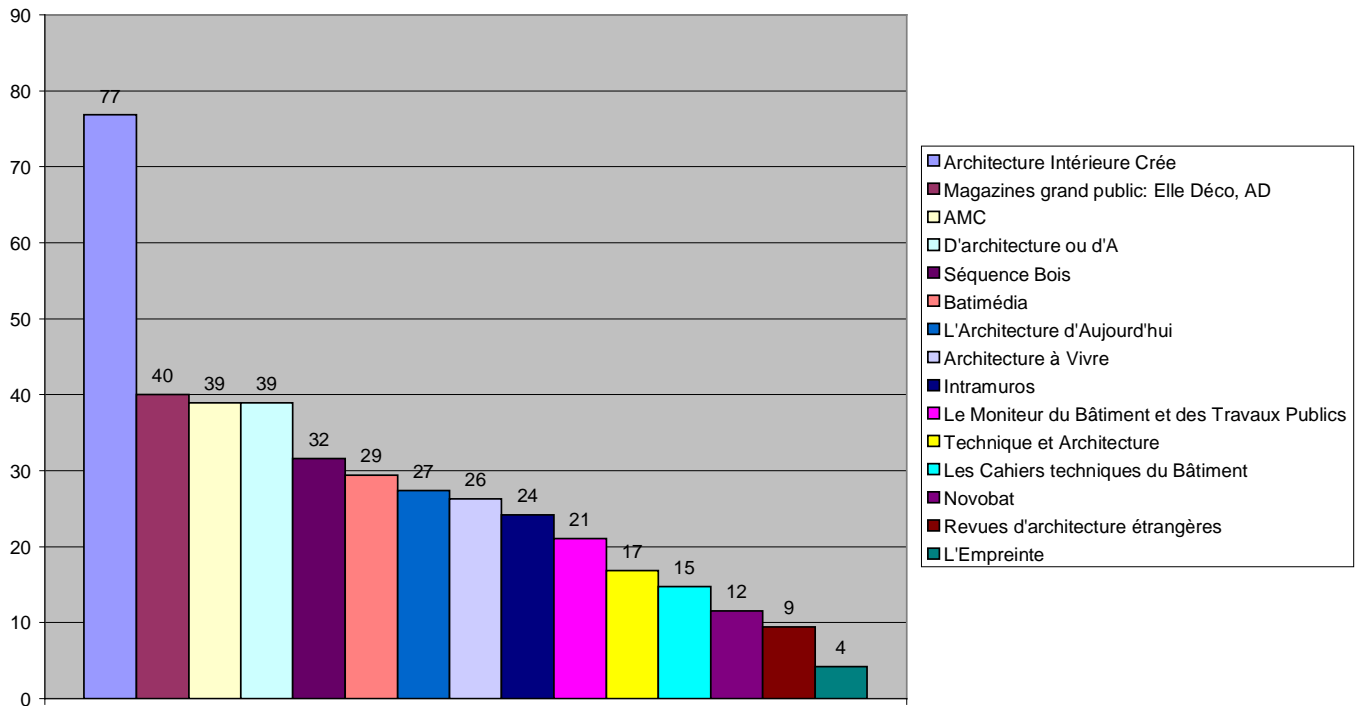
Chez les Architectes, d'A arrive premier en 2006 comme en 2005 et 2004, avec 63%, suivi d'AMC avec 54%, Séquence Bois à 52%, le Moniteur à 46%, Batimédia (gratuit) à 43%, les autres se situant à moins de 30%.

Lisez-vous régulièrement, architectes



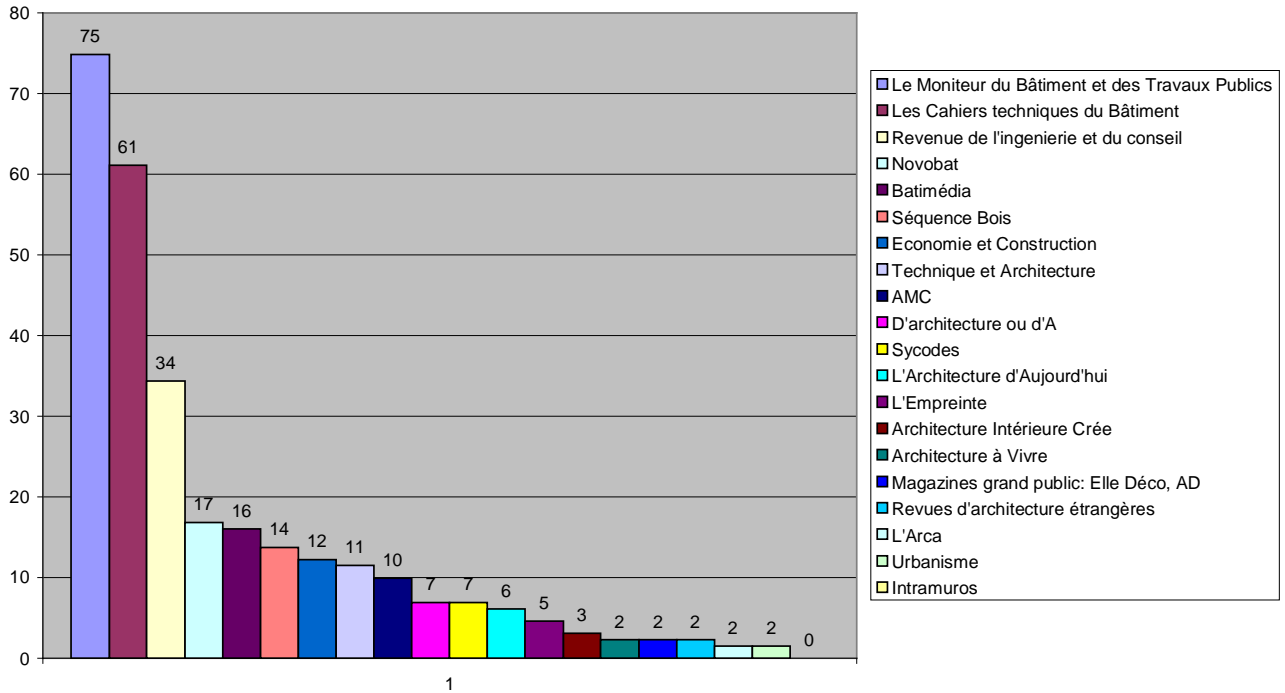
Chez les Architectes d'Intérieur, Architecture d'intérieur Créée est (comme en 2004 et 2005) toujours le premier cité à 77%, suivi des magazines grand Public et d'AMC et D'A aux alentours de 40%.

Lisez vous régulièrement, architectes d'intérieur



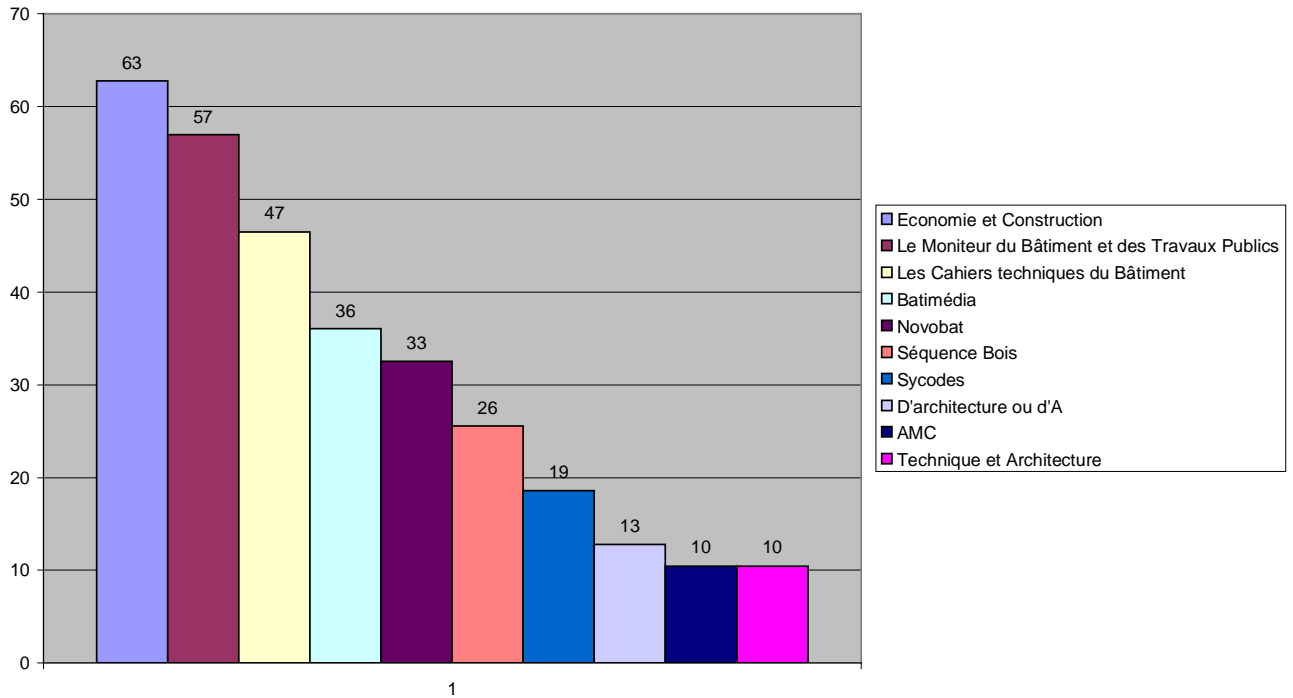
Chez les Bureaux d'Etudes et Ingénieurs Conseil en bâtiment, on note comme en 2004 et 2005 la prédominance du Moniteur (75%) et des Cahiers Techniques du Bâtiment (61%) suivi de la revue de l'Ingénierie et du Conseil à 34%.

Lisez vous régulièrement, Bureaux d'etudes



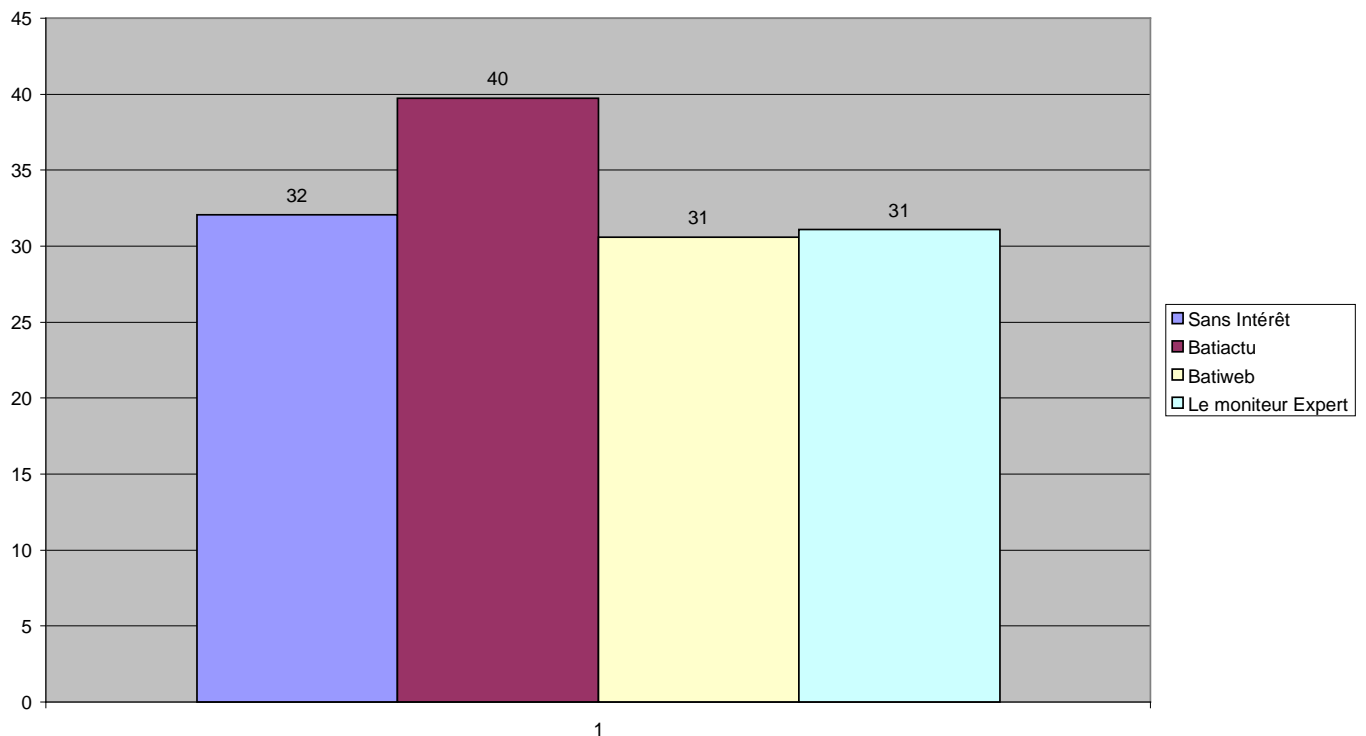
Economie et Construction, le Journal de l'Untec, est comme toujours le premier cité par les Economistes, avec 63%, suivi du Moniteur à 57% et des cahiers techniques du Bâtiment à 47%. C'est le même ordre qu'en 2005 et 2004.

Lisez vous régulièrement, économistes



Les lettres d'information par internet comme les portails de recherche produits par internet sont un média jeune, nous avons 614 réponses à cette question contre plus de 700 en moyenne.

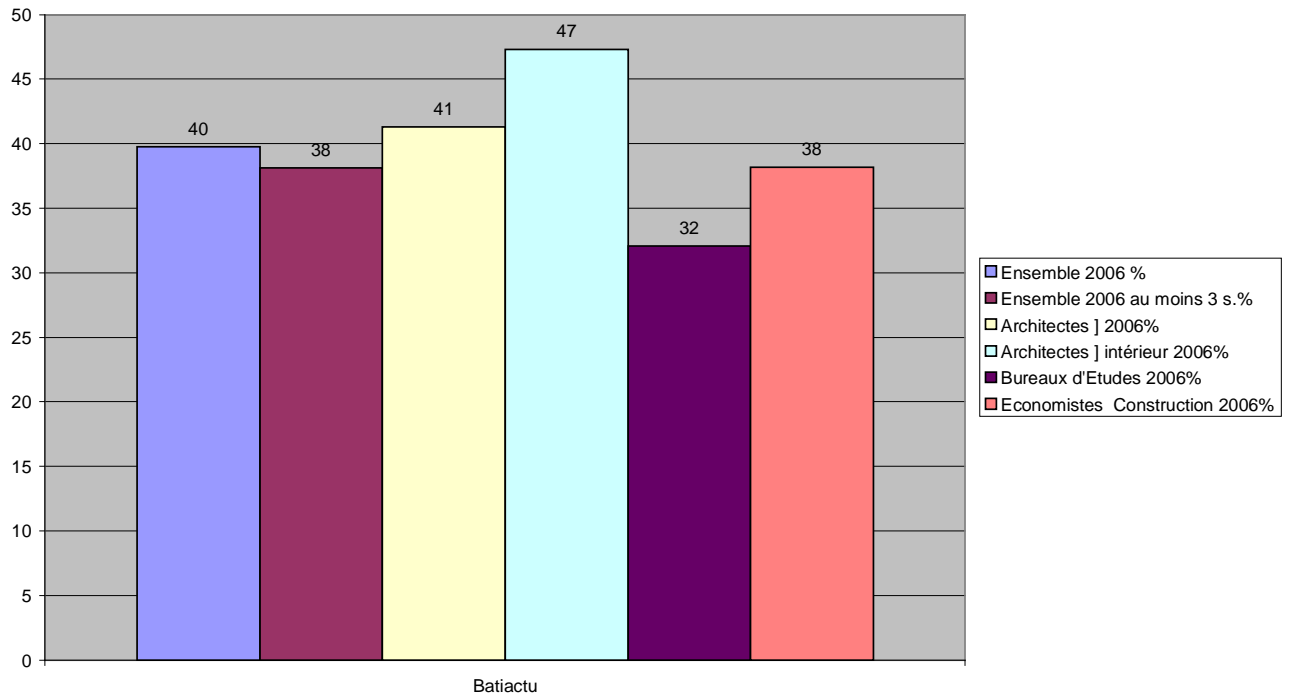
Lisez vous régulièrement les lettres d'information par internet suivantes?



Le nombre de réponse « sans intérêt » est de 32%, ce qui est beaucoup. On remarque le bon score de batiactu à 40%, nous détaillons ces résultats dans les pages suivantes.

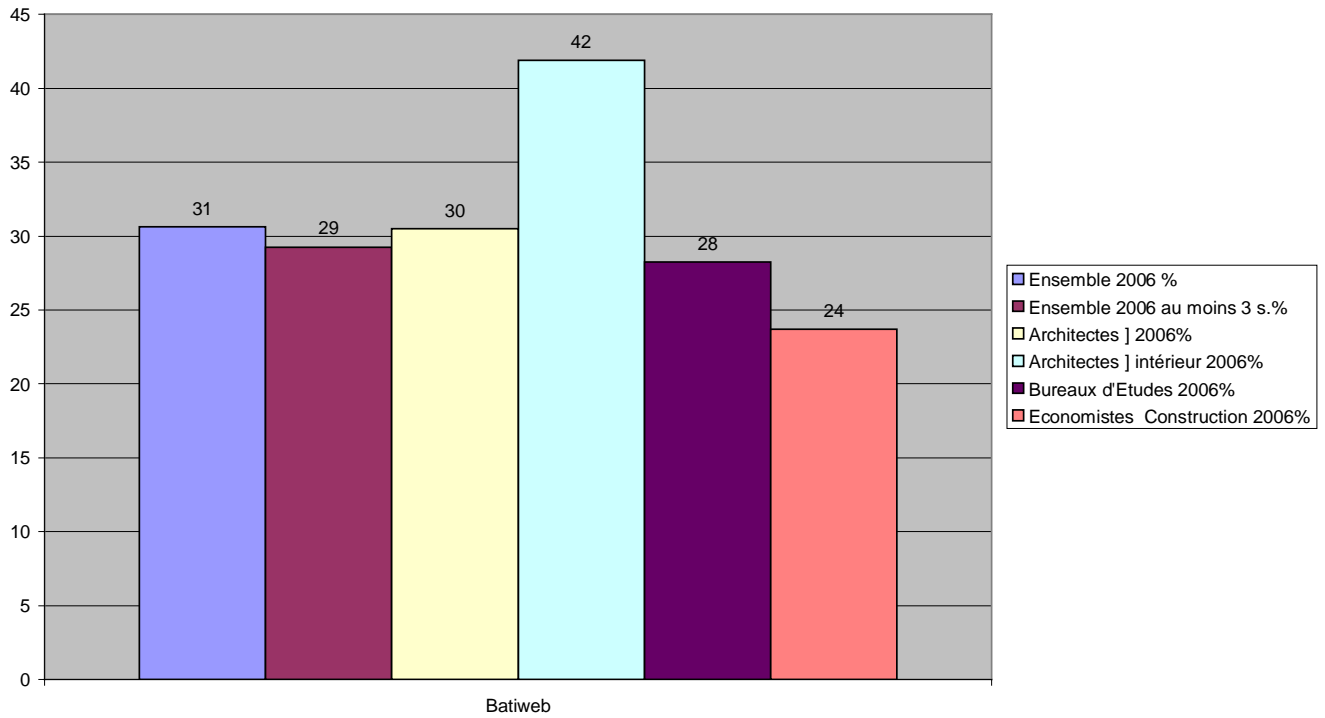
La lettre d'information par internet Batiactu est la plus lue, avec des scores autour de 41% sur les architectes, de 32% sur les Bureaux d'Etudes.

Lisez vous les lettres d'information par internet... Batiactu



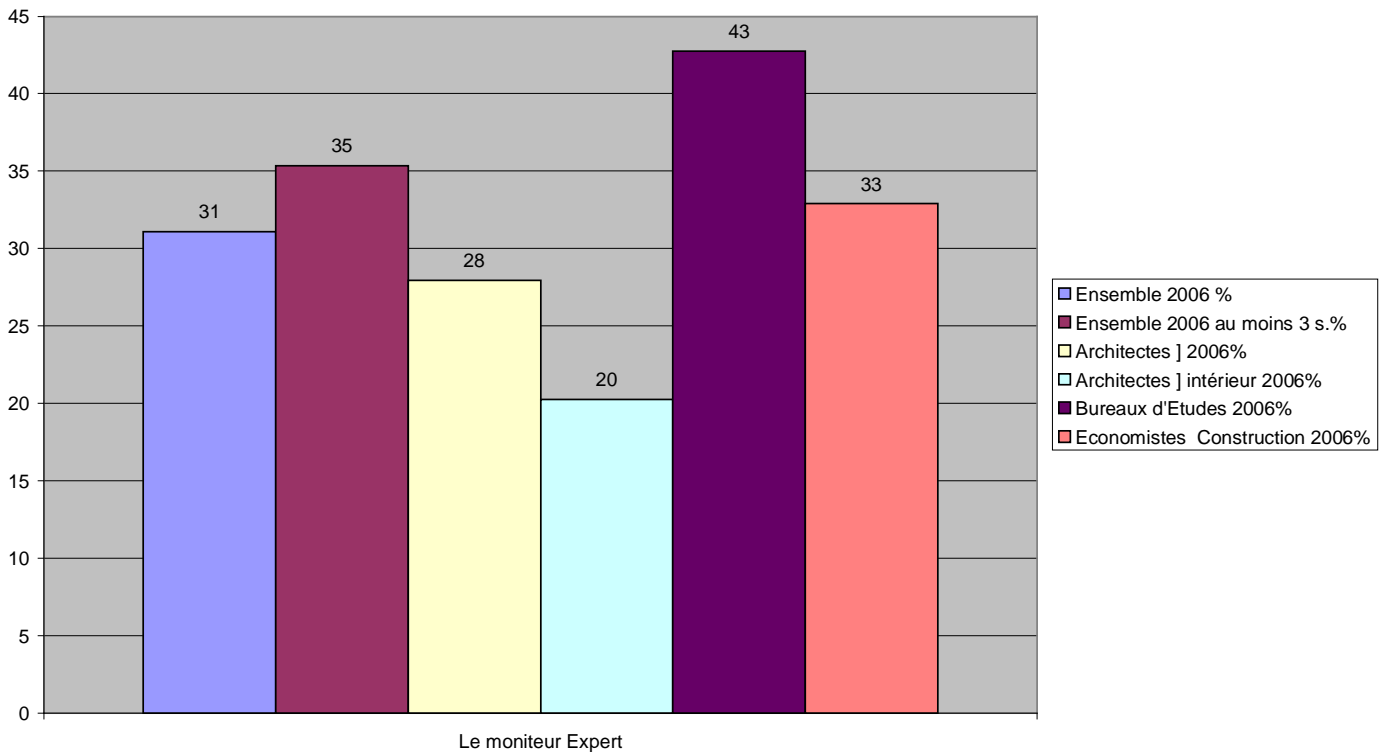
Le lectorat de la lettre d'information par internet de Batiweb est également important, avec des scores plutôt autour de 30% sauf sur les architectes d'intérieur à 42%..

Lettre d'information Batiweb par internet



La lettre d'information par internet le Moniteur expert obtient de très bons résultats sur les Bureaux d'Etudes.

Lettre d'information par internet, le Moniteur expert



Tous les chiffres des enquêtes Archiliste par questionnaires postaux auto Administrés de MARS 2006 :

Tous les résultats sont exprimés en pourcentage des répondants.

Merci de bien vouloir répondre à cette court enquête sur vos sources d'informations

1. Quelles sont vos sources d'information ?

◆ Salons (Batimat, Interclima, salons régionaux)

	Ensemble 2006 %	Ensemble 2006 au moins 3 s. 2006	Architectes 2006	Architectes intérieur 2006 %
Plutôt important	49	44	44	69
Plutôt pas important	45	49	48	31
Sans intérêt	6	7	7	0
Total	100	100	100	100
Nombre de répondants	729	367	378	95

	Bureaux d'Etudes 2006 %	Economistes de la Construction 2006 %	Communs 2005 % 2006	Communs 2005 % 2005
Plutôt important	45	50	52	52
Plutôt pas important	47	43	42	42
Sans intérêt	8	7	6	6
Total	100	100	100	100
Nombre de répondants	147	86	213	217

◆ Documentations envoyées par courrier par les industriels

	Ensemble 2006 %	Ensemble 2006 au moins 3 s. %	Architectes 2006 %	Architectes intérieur 2006 %
Plutôt important	75	77	73	81
Plutôt pas important	22	20	24	17
Sans intérêt	2	3	2	2
Total	100	100	100	100
Nombre de répondants	733	370	377	99

	Bureaux d'Etudes 2006 %	Economistes de la Construction 2006 %	Communs 2005 % 2006	Communs 2005 % 2005
Plutôt important	73	84	81	83
Plutôt pas important	25	15	16	15
Sans intérêt	2	1	2	2
Total	100	100	100	100
Nombre de répondants	146	87	216	217

◆ E-mails envoyés spontanément par les industriels

	Ensemble 2006 %	Ensemble 2006 au moins 3 s. %	Architectes 2006 %	Architectes intérieur 2006 %
Plutôt important	23	25	25	22
Plutôt pas important	52	52	51	59
Sans intérêt	25	23	25	20
Total	100	100	100	100
Nombre de répondants	716	367	367	97

	Bureaux d'Etudes 2006 %	Economistes Construction 2006 %	Communs 2005 % 2006	Communs 2005 % 2005
Plutôt important	16	24	21	22
Plutôt pas important	51	55	48	50
Sans intérêt	33	21	31	28
Total	100	100	100	100
Nombre de répondants	144	84	205	212

◆ Rédaction et publicité dans la presse professionnelle

	Ensemble 2006 %	Ensemble 2006 au moins 3 s. 2006 %	Architectes 2006 %	Architectes intérieur 2006 %
Plutôt important	62	65	63	69
Plutôt pas important	32	30	32	29
Sans intérêt	6	5	5	2
Total	100	100	100	100
Nombre de répondants	718	362	376	97

	Bureaux d'Etudes 2006 %	Economistes de la Construction 2006 %	Communs 2005 % 2006	Communs 2005 % 2005
Plutôt important	58	59	63	64
Plutôt pas important	31	34	31	33
Sans intérêt	10	7	5	4
Total	100	100	100	100
Nombre de répondants	137	86	210	215

◆ Mailing collectifs

	Ensemble 2006 %	Ensemble 2006 au moins 3 s. %	Architectes 2006 %	Architectes intérieur 2006 %
Sans Intérêt	20	19	15	24
Wiséas	46	45	48	53
Moniteur	41	49	40	36
Novobat	17	18	13	21
Batimédia	54	53	70	52
Sans Intérêt	20	19	15	24
Nombre de répondants	673	341	353	85

	Bureaux d'Etudes 2006 %	Economistes de la Construction 2006 %	Communs 2005 % 2006	Communs 2005 % 2005
Sans Intérêt	32	16	17	14
Wiséas	36	47	51	54
Moniteur	44	42	37	45
Novobat	16	32	24	25
Batimédia	20	52	60	56
Sans Intérêt	32	16	17	14
Nombre de répondants	132	81	205	209

◆ Site Internet des industriels

	Ensemble 2006 %	Ensemble 2006 au moins 3 s. 2006	Architectes 2006 %	Architectes intérieur 2006 %
Plutôt important	78	80	76	69
Plutôt pas important	18	17	18	24
Sans intérêt	4	4	5	7
Total	100	100	100	100
Nombre de répondants	716	369	368	97

	Bureaux d'Etudes 2006 %	Economistes de la Construction 2006 %	Communs 2005 % 2006	Communs 2005 % 2005
Plutôt important	84	82	79	72
Plutôt pas important	14	15	17	21
Sans intérêt	2	2	4	8
Total	100	100	100	100
Nombre de répondants	145	84	208	209

◆ Visite d'un représentant

	Ensemble 2006 %	Ensemble 2006 au moins 3 s. 2006	Architectes 2006 %	Architectes intérieur 2006 %
Plutôt important	62	65	63	71
Plutôt pas important	28	28	29	21
Sans intérêt	9	7	8	8
Total	100	100	100	100
Nombre de répondants	727	367	376	99
	Bureaux d'Etudes 2006 %	Economistes de la Construction 2006 %	Communs 2005 % 2006	Communs 2005 % 2005
Plutôt important	55	71	61	64
Plutôt pas important	30	26	26	25
Sans intérêt	15	3	13	11
Total	100	100	100	100
Nombre de répondants	142	86	210	216

◆ Portail des sites internet

	Ensemble 2006 %	Ensemble 2006 au moins 3 s. %	Architectes 2006 %	Architectes intérieur 2006 %
Faditt	16	17	17	7
Batiproduits	63	65	65	51
Batiweb	40	38	39	49
Interbat	7	7	5	9
Sageret	10	10	8	5
Sans Intérêt	17	18	17	20
Cyber Archi	23	22	26	47
Faditt	16	17	17	7
Nombre de répondants	605	320	311	76
	Bureaux d'Etudes 2006 %	Economistes de la Construction 2006 %	Communs 2005 % 2006	Communs 2005 % 2005
Faditt	16	16	18	22
Batiproduits	61	68	61	59
Batiweb	41	31	41	39
Interbat	6	11	10	7
Sageret	13	16	12	9
Sans Intérêt	18	18	19	16
Cyber Archi	10	9	23	23
Faditt	16	16	18	22
Nombre de répondants	125	74	177	177

◆ **Journal interne de l'industriel**

	Ensemble 2006 %	Ensemble 2006 au moins 3 s. %	Architectes 2006 %	Architectes intérieur 2006 %
Plutôt important	15	16	14	22
Plutôt pas important	43	41	43	38
Sans intérêt	42	43	43	40
Total	100	100	100	100
Nombre de répondants	600	324	309	78
	Bureaux d'Etudes 2006 %	Economistes de la Construction 2006 %	Communs 2005 % 2006	Communs 2005 % 2005
Plutôt important	16	11	13	18
Plutôt pas important	36	54	45	51
Sans intérêt	47	35	42	31
Total	100	100	100	100
Nombre de répondants	118	74	179	199

2. Quand vous cherchez un produit, quel moyen de communication utilisez-vous ?

	Ensemble 2006 %	Ensemble 2006 au moins 3 s. %	Architectes 20,06 %	Architectes intérieur 2006% %
• Vous recherchez dans la presse	8	6	7	18
• Vous consultez le site internet de l'industriel	75	78	74	74
• Vous téléphonez à l'industriel	50	49	52	52
• Vous demandez à l'industriel la visite d'un responsable	39	43	45	40
• Vous recherchez dans votre documentation interne	70	74	72	67
• Vous recherchez dans la presse	8	6	7	18
Nombre de répondants	734	370	377	99
	Bureaux d'Etudes 2006%	Economistes de la Construction 2006%	Communs 2005 % 2006	Communs 2005% 2005
• Vous recherchez dans la presse	6	3	8	11
• Vous consultez le site internet de l'industriel	81	73	69	66
• Vous téléphonez à l'industriel	44	53	51	51
• Vous demandez à l'industriel la visite d'un responsable	32	29	29	39
• Vous recherchez dans votre documentation interne	70	70	76	75
• Vous recherchez dans la presse	6	3	8	11
Nombre de répondants	145	89	213	212

3. Lisez vous régulièrement les magazines suivants ?

	Ensemble 2006 %	Ensemble 2006 au moins 3 s. %	Architectes 2006	Architectes intérieur 2006%
AMC	38	43	54	39
Architecture à Vivre	16	14	21	26
Architecture Intérieure Créée	24	23	23	77
Magazines grand public: Elle Déco, AD	17	15	20	40
Batimédia	35	34	43	29
D'architecture ou d'A	42	48	63	39
Economie et Construction	11	9	1	1
Intramuros	5	3	3	24
L'Arca	3	3	3	2
L'Architecture d'Aujourd'hui	17	17	22	27
L'Empreinte	16	22	27	4
Le Moniteur du Bâtiment et des Travaux Publics	49	62	46	21
Les Cahiers techniques du Bâtiment	36	43	29	15
Novobat	14	16	9	12
Revue d'architecture étrangères	8	8	12	9
Revue de l'ingénierie et du conseil	8	11	1	0
Séquence Bois	38	42	52	32
Sycodes	10	11	12	2
Technique et Architecture	19	22	25	17
Urbanisme	4	4	6	0
Nombre de répondants	703	361	371	95

	Bureaux d'Etudes 2006%	Economistes de la Construction 2006%	Communs 2005 % 2006	Communs 2005% 2005
AMC	10	10	34	38
Architecture à Vivre	2	1	10	9
Architecture Intérieure Créée	3	3	25	26
Magazines grand public: Elle Déco, AD	2	5	16	18
Batimédia	16	36	42	49
D'architecture ou d'A	7	13	37	38
Economie et Construction	12	63	14	12
Intramuros	0	0	4	3
L'Arca	2	1	2	3
L'Architecture d'Aujourd'hui	6	2	16	17
L'Empreinte	5	2	15	15
Le Moniteur du Bâtiment et des Travaux Publics	75	57	41	47
Les Cahiers techniques du Bâtiment	61	47	37	35
Novobat	17	33	20	25
Revue d'architecture étrangères	2	0	8	8
Revue de l'ingénierie et du conseil	34	5	7	8
Séquence Bois	14	26	31	41
Sycodes	7	19	13	16
Technique et Architecture	11	10	17	17
Urbanisme	2	1	3	4
nombre de répondants	131	86	205	210

4. Lisez vous régulièrement les lettres d'information par internet suivantes ?

	Ensemble 2006 %	Ensemble 2006 au moins 3 s. %	Architectes 2006	Architectes intérieur 2006%
Le moniteur Expert	31	35	28	20
Sans Intérêt	32	32	34	27
Batiactu	40	38	41	47
Batiweb	31	29	30	42
Le moniteur Expert	31	35	28	20
Sans Intérêt	32	32	34	27
nombre de répondants	614	328	315	74

	Bureaux d'Etudes 2006%	Economistes de la Construction 2006 %
Le moniteur Expert	43	33
Sans Intérêt	31	34
Batiactu	32	38
Batiweb	28	24
Le moniteur Expert	43	33
Sans Intérêt	31	34
nombre de répondants	131	76

Tous les chiffres de l'enquête Archiliste par questionnaires postaux auto-administrés du 1^{er} MARS 2005 :

Tous les résultats sont exprimés en pourcentage des répondants

Merci de bien vouloir répondre à cette courte enquête sur vos sources d'informations

1. Quelles sont vos sources d'information ?

◆ Salons (Batimat, Interclima, salons régionaux)

	Ensemble [%] 2005	Ensemble 2005 au moins 3 s. pourcentages	Architectes pourcentages 2005
Plutôt important	52	47	51
Plutôt pas important	43	47	44
Sans intérêt	6	6	5
Total	100	100	100
Nombre de répondants	1071	583	592

	Architectes d'intérieur 2005 Pourcentages	Bureaux d'Etudes 2005 Pourcentages	Economistes Construction 2005 Pourcentages	Communs 2005 Pourcentages
Plutôt important	70	42	50	51
Plutôt pas important	27	47	45	44
Sans intérêt	2	11	5	5
Total	100	100	100	100
Nombre de répondants	142	211	126	212

◆ Documentations envoyées par courrier par les industriels

	Ensemble 2005 [%]	Ensemble 2005 au moins 3 s. pourcentages	Architectes 2005 [%]
Plutôt important	80	80	80
Plutôt pas important	18	17	18
Sans intérêt	2	2	2
Total	100	100	100
Nombre de répondants	1071	579	593

	Architectes d'intérieur 2005 Pourcentages	Bureaux d'Etudes 2005 Pourcentages	Economistes Construction 2005 Pourcentages	Communs 2005 Pourcentages
Plutôt important	85	75	83	85
Plutôt pas important	13	22	16	15
Sans intérêt	1	3	2	0
Total	100	100	100	100
Nombre de répondants	141	210	127	

◆ **E-mails envoyés spontanément par les industriels**

	Ensemble 2005 [%]	Ensemble 2005 au moins 3 s. pourcentages	Architectes 2005 [%]
Plutôt important	27	26	25
Plutôt pas important	51	56	53
Sans intérêt	22	19	21
Total	100	100	100
Nombre de répondants	1046	567	582

	Architectes d'intérieur 2005	Bureaux d'Etudes 2005	Economistes Construction 2005	Communs 2005
	Pourcentages	Pourcentages	Pourcentages	Pourcentages
Plutôt important	26	30	30	21
Plutôt pas important	48	49	48	51
Sans intérêt	26	22	22	28
Total	100	100	100	100
Nombre de répondants	136	206	122	206

◆ **Rédaction et publicité dans la presse professionnelle**

	Ensemble 2005 [%]	Ensemble 2005 au moins 3 s. pourcentages	Architectes 2005 [%]
Plutôt important	63	64	64
Plutôt pas important	32	30	31
Sans intérêt	6	5	5
Total	100	100	100
Nombre de répondants	1042	562	576

	Architectes d'intérieur 2005	Bureaux d'Etudes 2005	Economistes Construction 2005	Communs 2005
	Pourcentages	Pourcentages	Pourcentages	Pourcentages
Plutôt important	72	56	59	63
Plutôt pas important	21	37	36	33
Sans intérêt	7	6	5	4
Total	100	100	100	100
Nombre de répondants	139	203	124	211

◆ **Mailing collectifs**

	Ensemble 2005 [%]	Ensemble 2005 au moins 3 s. pourcentages	Architectes 2005 [%]
Wiséas	49	46	52
Moniteur	48	54	50
Novobat	18	19	14
Batimédia	54	52	70
Sans Intérêt	16	18	11
Nombre de répondants	995	528	562

◆ **Mailing collectifs**

	Architectes d'intérieur 2005	Bureaux d'Etudes 2005	Economistes Construction 2005	Communs 2005
	Pourcentages	Pourcentages	Pourcentages	Pourcentages
Wiséas	64	35	42	56
Moniteur	41	50	41	45
Novobat	22	22	28	23
Batimédia	48	19	38	54
Sans Intérêt	13	27	26	17
Nombre de répondants	127	185	121	201

◆ **Site Internet des industriels**

	Ensemble 2005 [%]	Ensemble 2005 au moins 3 s. pourcentages	Architectes 2005 [%]
Plutôt important	74	76	72
Plutôt pas important	21	21	23
Sans intérêt	5	4	5
Total	100	100	100
Nombre de répondants	1041	568	584

	Architectes d'intérieur 2005	Bureaux d'Etudes 2005	Economistes Construction 2005	Communs 2005
	Pourcentages	Pourcentages	Pourcentages	Pourcentages
Plutôt important	77	77	77	67
Plutôt pas important	15	20	21	25
Sans intérêt	8	4	2	8
Total	100	100	100	100
Nombre de répondants	128	205	124	207

◆ **Visite d'un représentant**

	Ensemble 2005 [%]	Ensemble 2005 au moins 3 s. pourcentages	Architectes 2005 [%]
Plutôt important	65	69	67
Plutôt pas important	27	24	26
Sans intérêt	8	7	7
Total	100	100	100
Nombre de répondants	1060	573	584

	Architectes d'intérieur 2005	Bureaux d'Etudes 2005	Economistes Construction 2005	Communs 2005
	Pourcentages	Pourcentages	Pourcentages	Pourcentages
Plutôt important	69	57	67	61
Plutôt pas important	27	30	28	30
Sans intérêt	4	14	5	8
Total	100	100	100	100
Nombre de répondants	137	210		212

◆ **Portail des sites internet**

	Ensemble 2005 [%]	Ensemble 2005 au moins 3 s. pourcentages	Architectes 2005 [%]
Batiproduits	61	64	62
Batiweb	43	40	44
Interbat	7	7	6
Sageret	11	10	10
Sans Intérêt	15	14	15
Cyber Archi	24	24	29
Faditt	17	15	17
Nombre de répondants	879	483	487

	Architectes d'intérieur 2005	Bureaux d'Etudes 2005	Economistes Construction 2005	Communs 2005
	Pourcentages	Pourcentages	Pourcentages	Pourcentages
Batiproduits	58	60	65	61
Batiweb	58	38	28	41
Interbat	5	10	11	10
Sageret	4	14	19	13
Sans Intérêt	16	17	15	19
Cyber Archi	35	14	9	22
Faditt	6	17	25	15
Nombre de répondants	110	169	113	175

◆ **Journal interne de
l'industriel**

	Ensemble 2005 [%]	Ensemble 2005 au moins 3 s. pourcentages	Architectes 2005 [%]
Plutôt important	18	21	15
Plutôt pas important	51	51	53
Sans intérêt	31	28	33
Total	100	100	100
Nombre de répondants	980	537	548

	Architectes d'intérieur 2005	Bureaux d'Etudes 2005	Economistes Construction 2005	Communs 2005
	Pourcentages	Pourcentages	Pourcentages	Pourcentages
Plutôt important	19	20	27	23
Plutôt pas important	51	51	46	47
Sans intérêt	30	29	26	29
Total	100	100	100	100
Nombre de répondants	121	194	117	198

2. Quand vous cherchez un produit, quel moyen de communication utilisez-vous?

	Ensemble 2005 [%]	Ensemble 2005 au moins 3 s. pourcentages	Architectes 2005 [%]
• Vous consultez le site internet de l'industriel	73	77	73
• Vous téléphonez à l'industriel	52	51	52
• Vous demandez à l'industriel la visite d'un responsable	41	44	43
• Vous recherchez dans votre documentation interne	74	75	76
• Vous recherchez dans la presse	10	8	10
Nombre de répondants	1066	579	592

	Architectes d'intérieur 2005 Pourcentages	Bureaux d'Etudes 2005 Pourcentages	Economistes Construction 2005 Pourcentages	Communs 2005 Pourcentages
• Vous consultez le site internet de l'industriel	67	77	72	69
• Vous téléphonez à l'industriel	59	48	54	57
• vous demandez à l'industriel la visite d'un responsable	39	37	37	38
• Vous recherchez dans votre documentation interne	71	70	78	78
• Vous recherchez dans la presse	13	7	10	10
Nombre de répondants	141	208	125	210

3. Lisez vous régulièrement les magazines suivants ?

	Ensemble 2005 [%]	Ensemble 2005 au moins 3 s. pourcentages	Architectes 2005 [%]
AMC	45	50	59
Architecture à Vivre	14	12	20
Architecture Intérieure Créée	27	29	30
Magazines grand public: Elle Déco, AD	20	16	22
Batimédia	42	38	55
D'architecture ou d'A	43	47	63
Economie et Construction	11	10	1
Intramuros	4	3	1
L'Architecture d'Aujourd'hui	19	21	25
L'Empreinte	15	20	25
Le Moniteur du Bâtiment et des Travaux Publics	54	65	53
Les Cahiers techniques du Bâtiment	36	40	28
Novobat	16	17	12
Revue d'architecture étrangères	9	9	12
Séquence Bois	43	47	57
Sycodes	11	12	10
Technique et Architecture	23	27	30
Revue de l'ingénierie et du conseil	7	9	0
nombre de répondants	1047	572	587

3. Lisez vous régulièrement les magazines suivants ?

	Architectes d'intérieur 2005	Bureaux d'Etudes 2005	Economistes Construction 2005	Communs 2005
	Pourcentages	Pourcentages	Pourcentages	Pourcentages
AMC	50	19	17	39
Architecture à Vivre	18	4	2	8
Architecture Intérieure Créée	72	3	6	36
Magazines grand public: Elle Déco, AD	49	5	4	20
Batimédia	34	13	37	42
D'architecture ou d'A	35	11	13	47
Economie et Construction	0	8	69	14
Intramuros	26	0	0	4
L'Architecture d'Aujourd'hui	29	6	3	19
L'Empreinte	2	1	2	16
Le Moniteur du Bâtiment et des Travaux Publics	23	73	62	51
Les Cahiers techniques du Bâtiment	22	62	46	38
Novobat	20	19	31	23
Revue d'architecture étrangères	14	2	1	8
Séquence Bois	34	14	31	48
Sycodes	3	13	21	17
Technique et Architecture	24	11	6	23
Revue de l'ingénierie et du conseil	0	32	6	7
nombre de répondants	137	198	125	202

Rappel de tous les chiffres de l'enquête Archiliste par questionnaires postaux auto-administrés du 1^{er} MARS 2004

Tous les résultats sont exprimés en pourcentage de répondants

Merci de bien vouloir répondre à cette courte enquête sur vos sources d'informations

1. Quelles sont vos sources d'information ?

◆ Salons (Batimat, Interclima, salons régionaux)

	Ensemble [%] 2004	Ensemble [%] au moins 3 s. 2004	Architectes [%] 2004	
Plutôt important	50	48	48	
Plutôt pas important	43	45	47	
Sans intérêt	7	7	5	
Total	100	100	100	
Nombre de répondants	663	394	265	
	Architectes d'intérieur [%] 2004	Bureaux [%] d'Etudes 2004	Economistes Construction [%] 2004	Communs 2004 Pourcentages
Plutôt important	68	44	49	54
Plutôt pas important	28	45	44	40
Sans intérêt	4	11	7	6
Total	100	100	100	100
Nombre de répondants	114	178	105	194

◆ Documentations envoyées par courrier par les industriels

	Ensemble [%] 2004	Ensemble [%] au moins 3 s. 2004	Architectes [%] 2004	
Plutôt important	81	80	82	
Plutôt pas important	17	17	16	
Sans intérêt	2	3	2	
Total	100	100	100	
Nombre de répondants	660	390	263	
	Architectes d'intérieur [%] 2004	Bureaux [%] d'Etudes 2004	Economistes Construction [%] 2004	Communs 2004 Pourcentages
Plutôt important	80	77	86	80
Plutôt pas important	18	19	12	17
Sans intérêt	2	4	2	3
Total	100	100	100	100
Nombre de répondants	113	177	106	194

◆ E-mails envoyés spontanément par les industriels

	Ensemble [%] 2004	Ensemble [%] au moins 3 s. 2004	Architectes [%] 2004
Plutôt important	23	24	17
Plutôt pas important	48	49	53
Sans intérêt	29	27	30
Total	100	100	100
Nombre de répondants	636	384	253

	Architectes d'intérieur [%] 2004	Bureaux [%] d'Etudes 2004	Economistes Construction [%] 2004	Communs 2004 Pourcentages
Plutôt important	23	24	32	20
Plutôt pas important	45	46	45	48
Sans intérêt	32	30	23	33
Total	100	100	100	100
Nombre de répondants	108	176	98	184

◆ Rédaction et publicité dans la presse professionnelle

	Ensemble [%] 2004	Ensemble [%] au moins 3 s. 2004	Architectes [%] 2004
Plutôt important	66	70	66
Plutôt pas important	30	27	32
Sans intérêt	4	3	2
Total	100	100	100
Nombre de répondants	643	384	260

	Architectes d'intérieur [%] 2004	Bureaux [%] d'Etudes 2004	Economistes Construction [%] 2004	Communs 2004 Pourcentages
Plutôt important	70	66	61	67
Plutôt pas important	27	26	35	28
Sans intérêt	3	8	4	5
Total	100	100	100	100
Nombre de répondants	110	173	99	185

◆ **Mailing collectifs**

	Ensemble [%] 2004	Ensemble [%] au moins 3 s. 2004	Architectes [%] 2004
Wiséas	48	45	50
Moniteur	46	52	46
Novobat	24	25	20
Batimédia	51	51	71
Sans Intérêt	18	18	12
Nombre de répondants	609	365	252

	Architectes d'intérieur [%] 2004	Bureaux [%] d'Etudes 2004	Economistes Construction [%] 2004	Communs 2004 Pourcentages
Wiséas	56	35	58	55
Moniteur	40	47	53	41
Novobat	25	23	38	21
Batimédia	59	21	41	53
Sans Intérêt	13	32	15	17
Nombre de répondants	102	161	93	181

◆ **Site Internet des industriels**

	Ensemble [%] 2004	Ensemble [%] au moins 3 s. 2004	Architectes [%] 2004
Plutôt important	64	67	59
Plutôt pas important	27	25	32
Sans intérêt	9	8	9
Total	100	100	100
Nombre de répondants	644	386	258

	Architectes d'intérieur [%] 2004	Bureaux [%] d'Etudes 2004	Economistes Construction [%] 2004	Communs 2004 Pourcentages
Plutôt important	62	71	66	62
Plutôt pas important	29	19	24	28
Sans intérêt	9	10	10	10
Total	100	100	100	100
Nombre de répondants	106	176	103	192

◆ **Visite d'un représentant**

	Ensemble [%] 2004	Ensemble [%] au moins 3 s. 2004	Architectes [%] 2004	
Plutôt important	66	67	67	
Plutôt pas important	28	29	28	
Sans intérêt	6	4	5	
Total	100	100	100	
Nombre de répondants	648	386	263	

	Architectes d'intérieur [%] 2004	Bureaux [%] d'Etudes 2004	Economistes Construction [%] 2004	Communs 2004 Pourcentages
Plutôt important	64	65	68	67
Plutôt pas important	32	28	26	27
Sans intérêt	4	7	6	6
Total	100	100	100	100
Nombre de répondants	112	170	102	193

◆ **Portail des sites internet**

	Ensemble [%] 2004	Ensemble [%] au moins 3 s. 2004	Architectes [%] 2004	
Batiproduits	46	50	51	
Batiweb	40	40	40	
Interbat	11	11	9	
Sageret	13	14	15	
Sans Intérêt	30	29	27	
Cyber Archi	nd	nd	nd	
Faditt	nd	nd	nd	
Nombre de répondants	517	307	210	

	Architectes d'intérieur [%] 2004	Bureaux [%] d'Etudes 2004	Economistes Construction [%] 2004	Communs 2004 Pourcentages
Batiproduits	39	41	51	45
Batiweb	39	37	43	40
Interbat	11	14	9	11
Sageret	5	12	15	15
Sans Intérêt	40	33	26	25
Cyber Archi	nd	nd	nd	nd
Faditt	nd	nd	nd	nd
Nombre de répondants	75	138	93	100

◆ **Journal interne de l'industriel**

	Ensemble [%] 2004	Ensemble [%] au moins 3 s. 2004	Architectes [%] 2004
Plutôt important	20	22	19
Plutôt pas important	46	47	46
Sans intérêt	34	31	35
Total	100	100	100
Nombre de répondants	599	362	240

	Architectes d'intérieur [%] 2004	Bureaux [%] d'Etudes 2004	Economistes Construction [%] 2004	Communs 2004 Pourcentages
Plutôt important	13	28	18	22
Plutôt pas important	47	42	52	45
Sans intérêt	40	31	30	33
Total	100	100	100	100
Nombre de répondants	98	163	97	180

2. Quand vous cherchez un produit, quel moyen de communication utilisez-vous ?

	Ensemble [%] 2004	Ensemble [%] au moins 3 s. 2004	Architectes [%] 2004
• Vous consultez le site internet de l'industriel	58	62	54
• Vous téléphonez à l'industriel	60	60	59
• vous demandez à l'industriel la visite d'un responsable	43	46	49
• Vous recherchez dans votre documentation interne	76	79	79
• vous recherchez dans la presse	11	10	9
Nombre de répondants	666	396	266

	Architectes d'intérieur [%] 2004	Bureaux [%] d'Etudes 2004	Economistes Construction [%] 2004	Communs 2004 Pourcentages
• Vous consultez le site internet de l'industriel	54	68	56	54
• Vous téléphonez à l'industriel	60	60	59	57
• vous demandez à l'industriel la visite d'un responsable	42	32	46	44
• Vous recherchez dans votre documentation interne	72	73	79	80
• vous recherchez dans la presse	17	11	7	9
Nombre de répondants	114	178	107	196

3. Lisez vous régulièrement les magazines suivants ?

	Ensemble [%] 2004	Ensemble [%] au moins 3 s. 2004	Architectes [%] 2004
AMC	37	43	57
Architecture à Vivre	9	7	13
Architecture Intérieure Créée	29	30	38
Magazines grand public: Elle	20	19	25
Déco, AD			
Batimédia	36	35	51
D'architecture ou d'A	37	43	67
Economie et Construction	14	11	1
Intramuros	5	2	1
L'Architecture d'Aujourd'hui	19	21	27
L'Empreinte	18	21	37
Le Moniteur du Bâtiment et des Travaux Publics	59	71	57
Les Cahiers techniques du Bâtiment	38	44	29
Novobat	20	20	17
Revue d'architecture étrangères	7	7	10
Séquence Bois	43	44	65
Sycodes	14	15	15
Technique et Architecture	20	25	31
Urbanisme	4	5	5
nombre de répondants	626	375	261

	Architectes d'intérieur [%] 2004	Bureaux [%] d'Etudes 2004	Economistes Construction [%] 2004	Communs 2004 Pourcentages
AMC	37	15	16	37
Architecture à Vivre	16	2	4	12
Architecture Intérieure Créée	68	3	2	33
Magazines grand public: Elle	46	5	2	19
Déco, AD				
Batimédia	35	13	33	41
D'architecture ou d'A	30	9	7	39
Economie et Construction	0	7	71	17
Intramuros	25	1	0	7
L'Architecture d'Aujourd'hui	31	7	5	21
L'Empreinte	7	1	3	16
Le Moniteur du Bâtiment et des Travaux Publics	25	80	67	54
Les Cahiers techniques du Bâtiment	15	61	49	39
Novobat	17	22	28	23
Revue d'architecture étrangères	14	1	1	8
Séquence Bois	38	16	33	49
Sycodes	2	15	26	19
Technique et Architecture	18	9	8	23
Urbanisme	1	4	2	3
nombre de répondants	110	151	103	179

Sommaire de l'enquête 2006 modes d'informations prescripteurs Archiliste

Présentation de l'enquête.....	1
Sources d'information, "plutôt important"	2
Documentations, réponses "plutôt important"	3
Presse : réponse "plutôt important"	4
Visite d'un représentant : réponse "plutôt important"	5
Site internet : réponse "plutôt important"	6
Salons, réponse "plutôt important"	7
Emails spontanés, réponse "plutôt important"	8
Journal interne: réponse "plutôt important"	9
Mailings collectifs, tous, citations	10
Batimedia, citations	11
Wiseas, citations	12
Moniteur, mailing collectif, citations	13
Novobat, citations	14
Mailings collectifs, réponse "sans intérêt"	15
Portails internet, citations	16
Portails internet, réponses "sans intérêt"	16
Batiproduits, citations	17
Batiweb, citations	18
Interbat, citations	19
Sageret, citations.....	19
Cyberarchi, citations.....	20
Faditt, citations.....	20
Quand vous cherchez un produit.....	21
Vous recherchez dans votre documentation interne	22
Vous téléphonez à l'industriel	23
Vous consultez le site internet de l'industriel	24
Vous demandez à l'industriel la visite d'un responsable.....	25
Vous recherchez dans la presse.....	26
Lisez-vous régulièrement..., presse écrite.....	27
Ensemble.....	27
Architectes.....	28
Architectes d'intérieur.....	29
Bureaux d'Études.....	30
Economistes de la construction.....	31
Lisez Vous, lettres par internet, ensemble.....	32
Lisez vous, Batiactu par internet.....	33
Lisez vous, lettre batiweb.....	34
Lisez-vous, lettre le Moniteur expert.....	35
Tous les chiffres de l'enquête 2006.....	36 à 42
Tous les chiffres de l'enquête 2005.....	43 à 48
Rappel des résultats de l'enquête 2004.....	49 à 54
Sommaire.....	55